

臺北榮總蘇澳暨員山分院

115年第二次「宜蘭縣急性後期醫療 照護暨分級醫療網絡業務聯繫會議」

日期：115年5月4日(一)

開會地點：臺北榮民總醫院蘇澳分院





會議議程

時間	議程	主持/講人
10:00-10:10	代表致歡迎詞	臺北榮民總醫院蘇澳分院 熊夢平 院長
10:10-10:20	長官致詞	宜蘭縣政府衛生局 徐迺維 局長
10:20-11:40	1.上期會議決議進度追蹤 2.分級醫療網絡成果報告	臺北榮總蘇澳暨員山分院 鈕淑玲 技師 宜蘭仁愛醫療財團法人 宜蘭仁愛醫院 林坤淑副院長 宜蘭員山醫療財團法人 宜蘭員山醫院 于念主副院長
11:40-12:00	居家護理所分享	禾樂居居家護理所 張雅凱 護理長
12:00-12:30	衛生局業務溝通	宜蘭縣政府衛生局
12:30-13:00	討論與交流	全體
13:00		賦歸~



主席致詞





上次會議執行追蹤





上次會議執行追蹤 (115.01.21)

上次會議指裁示	執行單位	執行情形
115年度衛生局編列經費，補助各HAH團隊，購買簡易設備。	醫政科	已針對相關法規規定進行詳細釐清，目前該項工作已進入內部簽核流程。
宜蘭縣在宅急症照護試辦計畫，針對收治個案回填google表單進行修訂。	長照所	長照所已完成修訂。



上次會議執行追蹤 (115.01.21)

上次會議指裁示	執行單位	執行情形
<p>宜蘭仁愛醫院及員山醫院提升佔床率，請針對可收治病人類型安排到陽大、聖母、博愛等3家區域醫院進行說明(農曆年前)。</p>	<p>宜蘭仁愛醫院 宜蘭員山醫院</p>	<p>宜蘭仁愛醫院 可收治病人如內科類流感及輕中度呼吸道之症狀、泌尿道感染、腎盂腎炎、糖尿病血糖控制、急性肝炎等，一般外科如蜂窩性組織炎、膽囊炎、闌尾炎、疝氣等，骨科可收治骨折之術後等。</p> <p>宜蘭員山醫院 (一)本院現行病床配置為：內科慢性病床86床，急性後期照護 (PAC) 病床14床，收治個案以慢性病穩定照護為主，並逐步轉型以PAC照護模式為核心發展方向，強化急性後期銜接與復能照護功能。 (二)在對外合作方面，本院已積極與區域醫院建立轉診與照護分工機制：</p> <ol style="list-style-type: none"> 1.與羅東博愛醫院 於113年及114年間，由于副院長、林伯威醫師親自前往進行收治範圍與轉診模式說明，已建立良好溝通基礎。114年起，雙方更進一步建立個案管理師與本院轉診窗口之即時聯繫機制，透過共同LINE平台進行即時溝通與個案媒合，有效縮短轉診作業時間，提升個案下轉效率，強化急性後期及慢性照護個案之銜接順暢度。 2.與國立陽明交通大學附設醫院 已於113年與骨科團隊建立合作關係，針對術後復原及復健需求個案進行轉診銜接，目前凡符合條件且有照護需求之個案，皆可順利下轉至本院持續照護。 3.與羅東聖母醫院 目前院方正規劃安排拜訪時程，預計由院內主管及醫療團隊前往說明本院收治範圍、PAC照護模式及轉診流程，進一步建立雙方合作機制，以利後續急性後期及慢性照護個案之順利轉銜。 <p>(三)本院未來將持續以PAC為發展主軸，強化中風後復健、骨科術後復原及功能重建等照護量能，並結合慢性病穩定照護經驗，提供完整且連續性的醫療服務。同時，針對出院後暫無適當去處或需長期照護之個案，本院亦可提供過渡性醫療照護，並協助銜接長照資源，以減輕急性醫院病床壓力，提升整體醫療體系運作效率。</p>



上次會議執行追蹤 (115.01.21)

上次會議指裁示	執行單位	執行情形
<p>PAC與出備銜接長照情形，分析各類服務銜接天數。</p>	<p>長照所</p>	<p>(一) 115年1月至今符合PAC轉銜長照服務資格者總計17位（台北榮總員山分院評估個案數：7位、台北榮總蘇澳分院評估數：5位、陽明交通大學附設醫院：2位、員山醫院：2位、仁愛醫院：1位）。</p> <p>(二) 目前4位結案，1位住院中，12位使用長照服務（可依需求分別使用，B碼照顧服務：2位、C碼專業服務：2位、D碼長照交通：2位、E碼長照輔具服務：3位、F碼環境改善：2位、G碼喘息服務：4位、借用輔具：6位、有申請但尚未有服務紀錄：2位）。</p>



貳、分級醫療網絡合作執行成效





臺北榮總蘇澳暨員山分院報告

- 門診支援成效
- 蘇澳暨員山分院轉入轉出狀況
- 轉診轉入原因統計
- 轄內區域醫院專案下轉成效
- 蘇澳暨員山分院佔床率



博愛醫院115Q1年支援蘇澳暨員山分院看診成效

序號	院區	科別	時段	醫師姓名	總診數	每診平均看診人次	備註	
1	蘇澳院區	心臟內科	每週三下午	許育誠	11	18		
2	蘇澳院區	泌尿科	每週三上午	方立仁	21	19		
	宜蘭市區		單週四下午 雙週一下午					
3	宜蘭市區	腎臟科	隔週五上午	林恩慈	5	22		
4			隔週五上午	陳俊達	6	11		
5		骨科	每週五上午	韓步禹	8	33		
6			每週一上午	王秋猛	12	7		
7			每週二上午	宋卓俚	22	51		
8			每週三上午					
四科(心臟內科、泌尿科、腎臟科及骨科) 7名醫師支援(共85診數)								

聖母醫院115Q1年支援員山分院看診成效

序號	院區	科別	時段	醫師姓名	總診數	每診平均看診人次	備註
1	宜蘭市區	骨科	每週二下午	郜漢中	10	14	
骨科1名醫師支援(共10診數)							



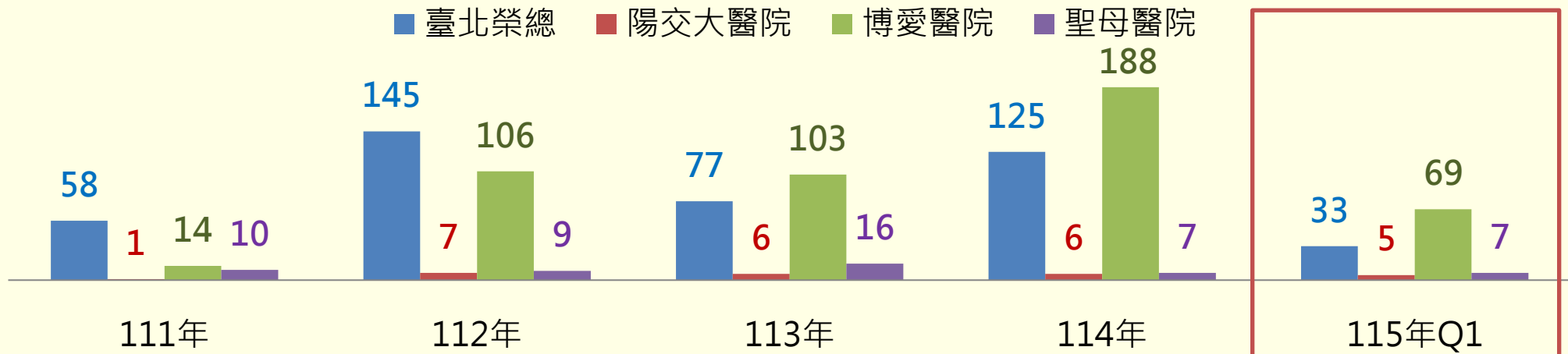
陽交大醫院115Q1支援蘇澳暨員山分院看診成效

序號	院區	科別	時段	醫師姓名	總診數	每診平均看診人次	備註
1	蘇澳院區	一般外科	每週四下午	陳威廷	10	8	
2		婦產科	每週五下午	黃冠閔	9	2	115年1月起支援
3							
4	蘇澳市區	眼科	每週五下午	王喬瑜	3	38	
5			隔周二下午	楊雨潔	4	25	115年2月起支援
6	宜蘭市區	婦產科	每週二夜間	黃冠閔	11	3	114年5月起支援
7		泌尿科	每週四下午	楊智迪	10	29	
8	員山院區		隔週五上午	張鐸	4	17	
四科(一般外科、眼科、婦產科、泌尿科)、7名醫師支援(共51診數)							

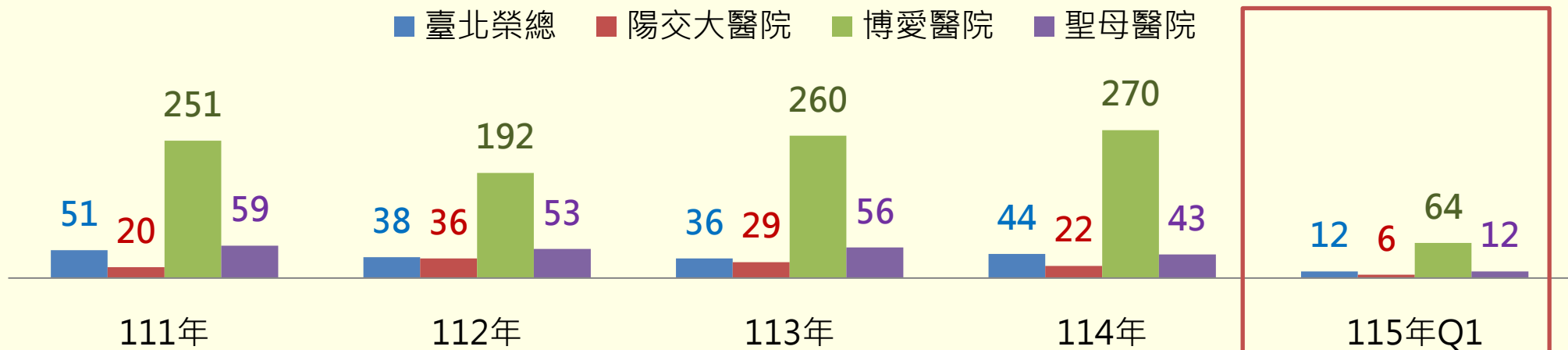
北榮蘇澳分院分級醫療轉診分析(持轉診單+綠色隧道)

統計區間：115年Q1

轉入狀況



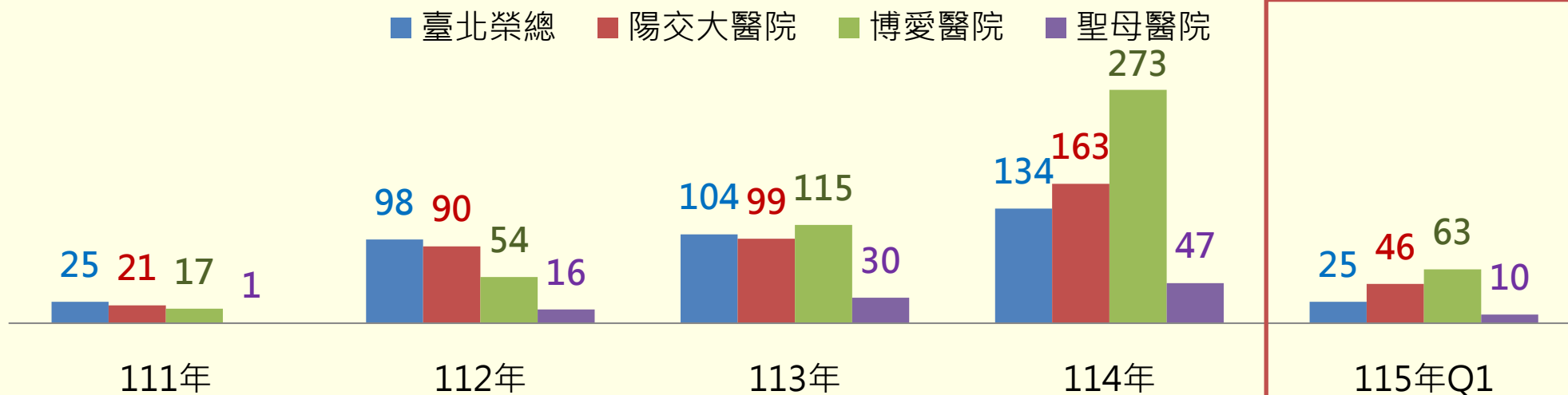
轉出狀況



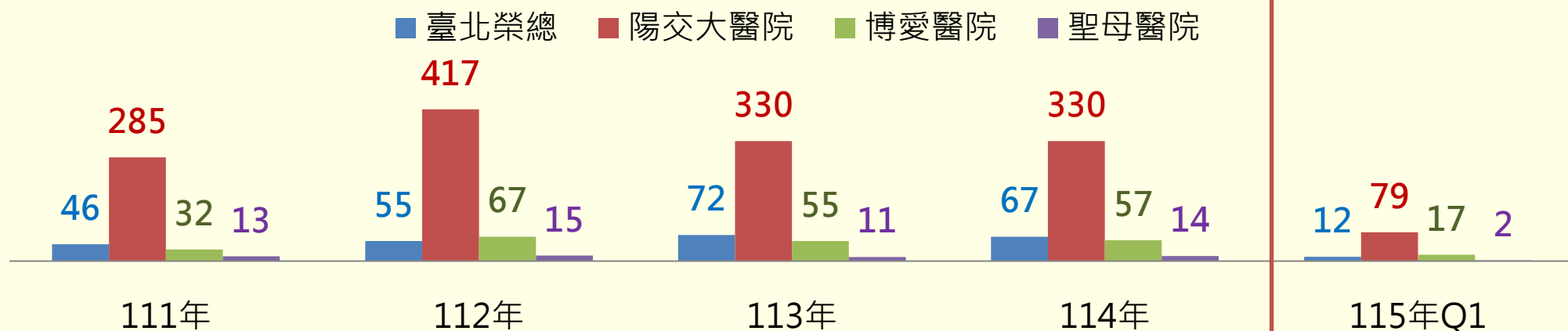
北榮員山分院分級醫療轉診分析 (持轉診單+綠色隧道)

轉入狀況

統計區間：115年Q1



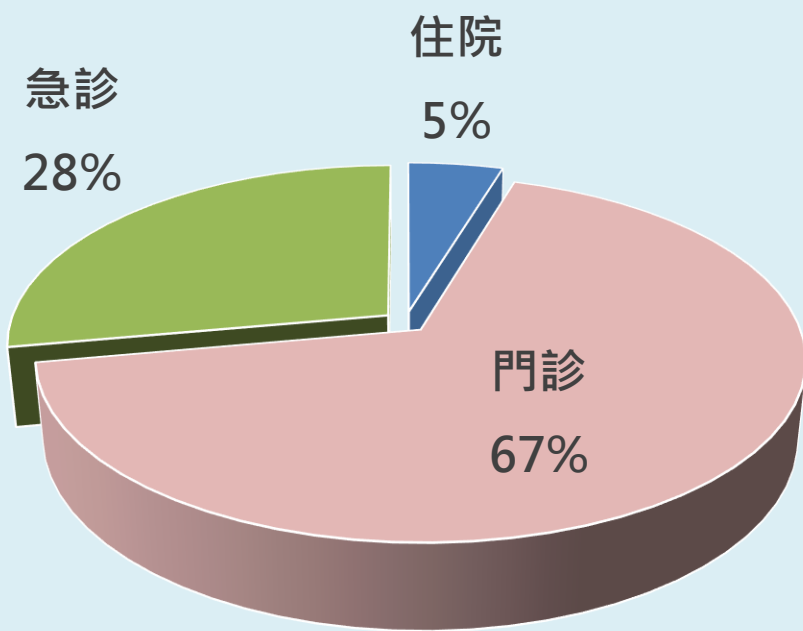
轉出狀況



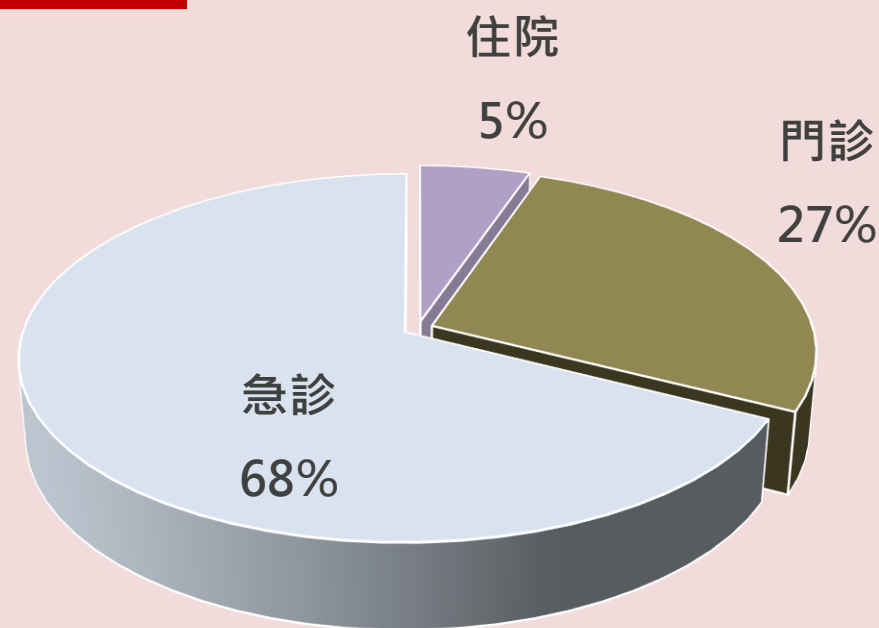
轉診轉入分析統計

統計時間：114年-115年Q1

員山分院

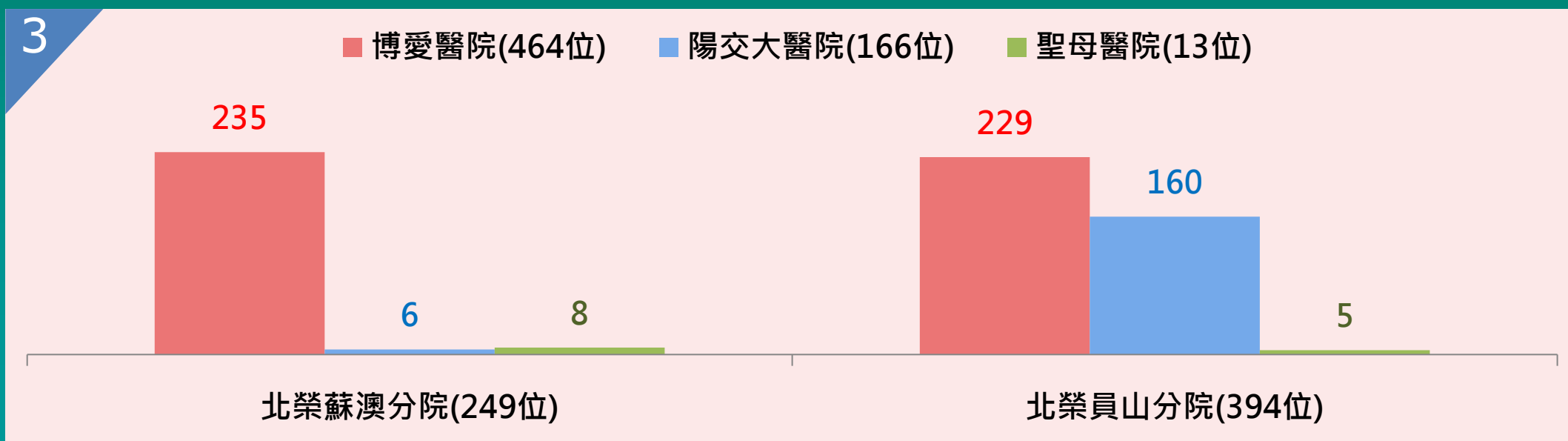
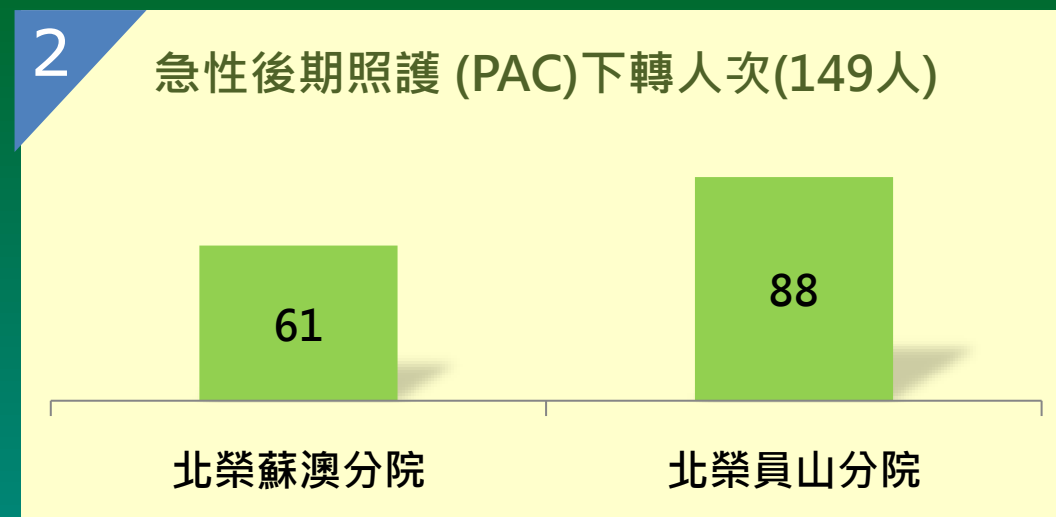
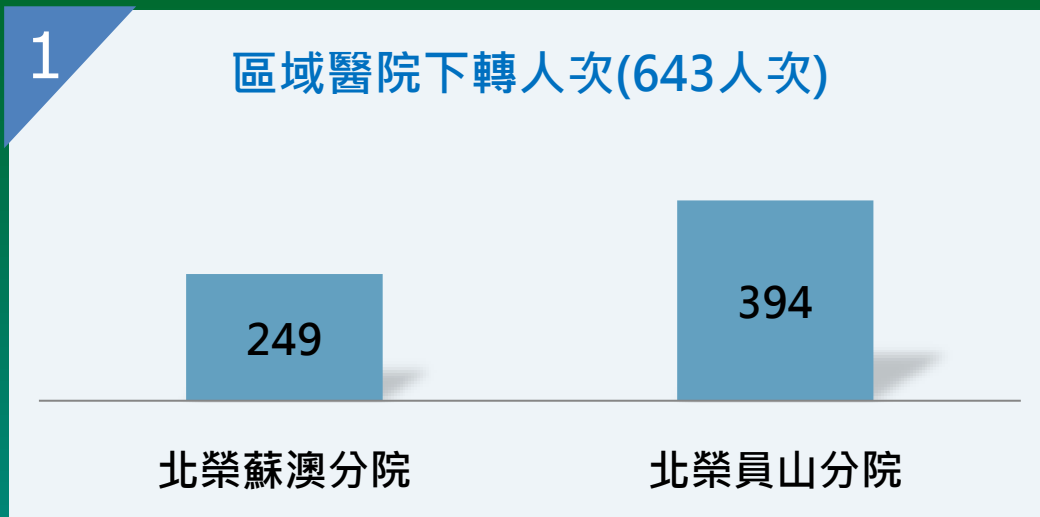


蘇澳分院



112年5月起透過綠色隧道轉入兩分院成效

統計時間112.05.16~115.04.16



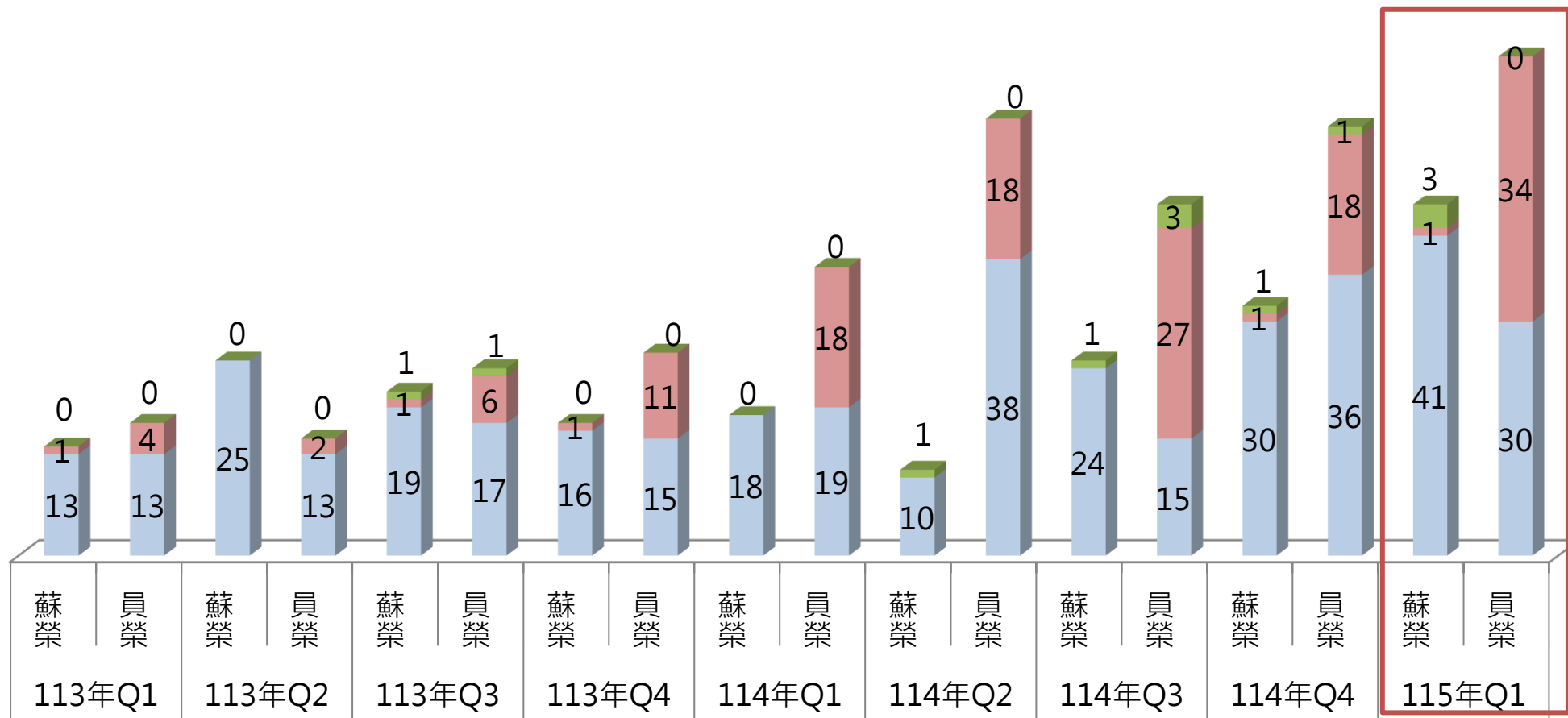


112年Q4~115年Q1兩院轉入量季分析

就下游醫院分析轉入狀況

博愛醫院 陽交大醫院 聖母醫院

蘇澳：每季平均23人(最高45人)
員山：每季平均33人(最高38人)

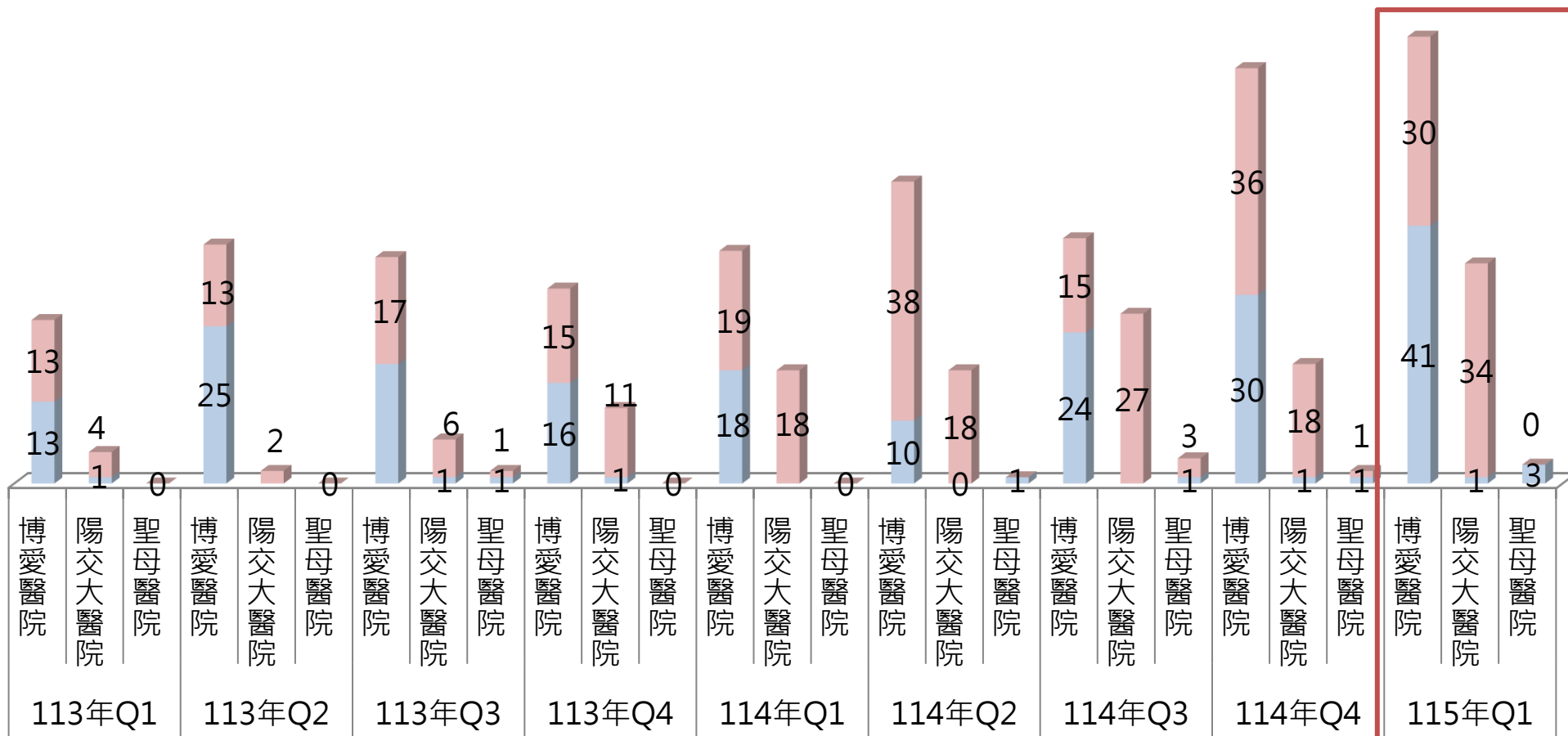


112年Q4~115年Q1區域醫院轉出量季分析

就上游醫院分析轉入狀況

博愛：每季平均44人(最高71人)
陽交大：每季平均16人(最高35人)
聖母：每季平均1.3人(最高4人)

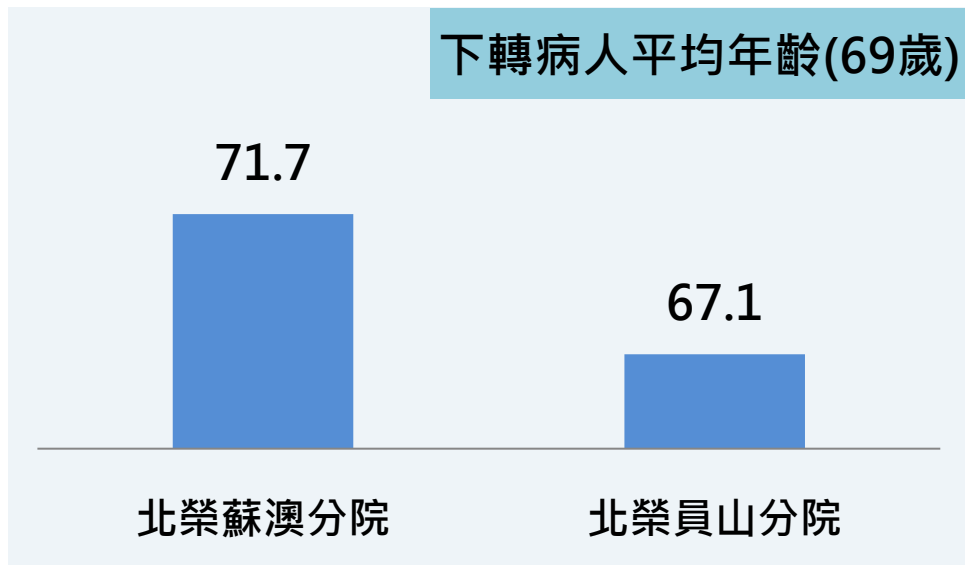
■ 北榮蘇澳分院 ■ 北榮員山分院



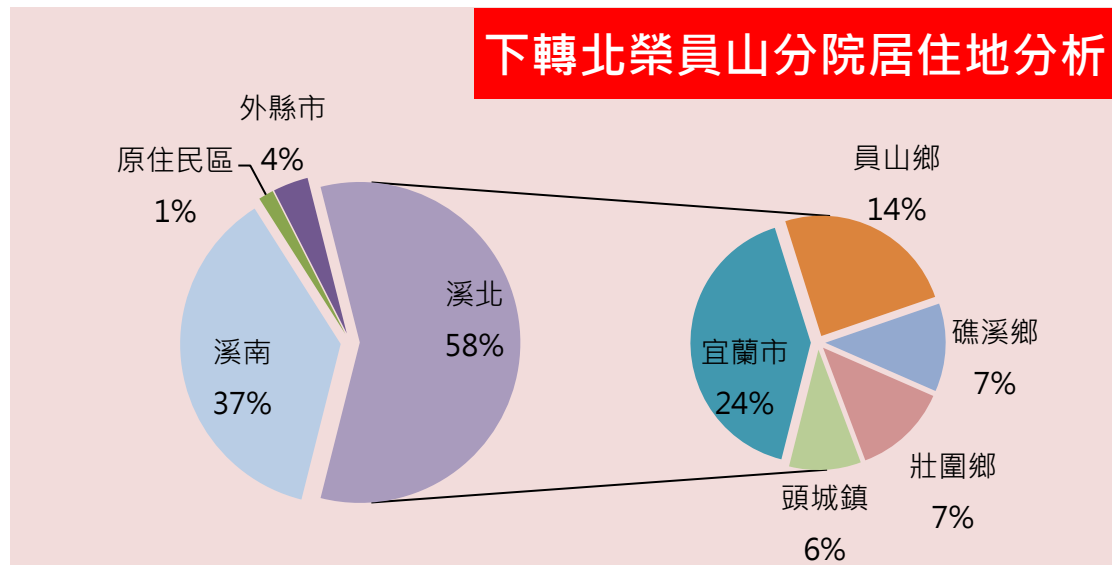
下轉病人年齡、身分別及居住地分析

統計時間112.05.16~115.04.16

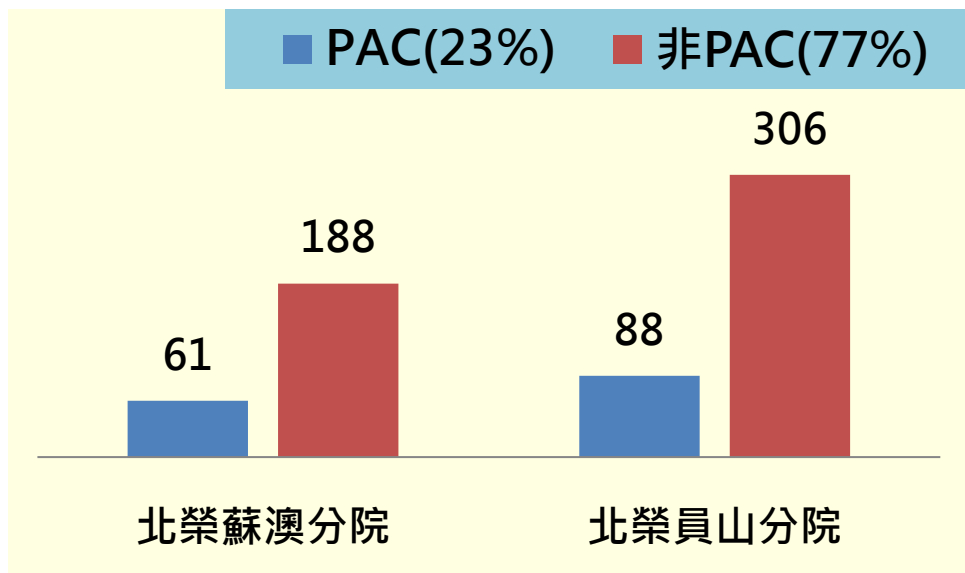
下轉病人平均年齡(69歲)



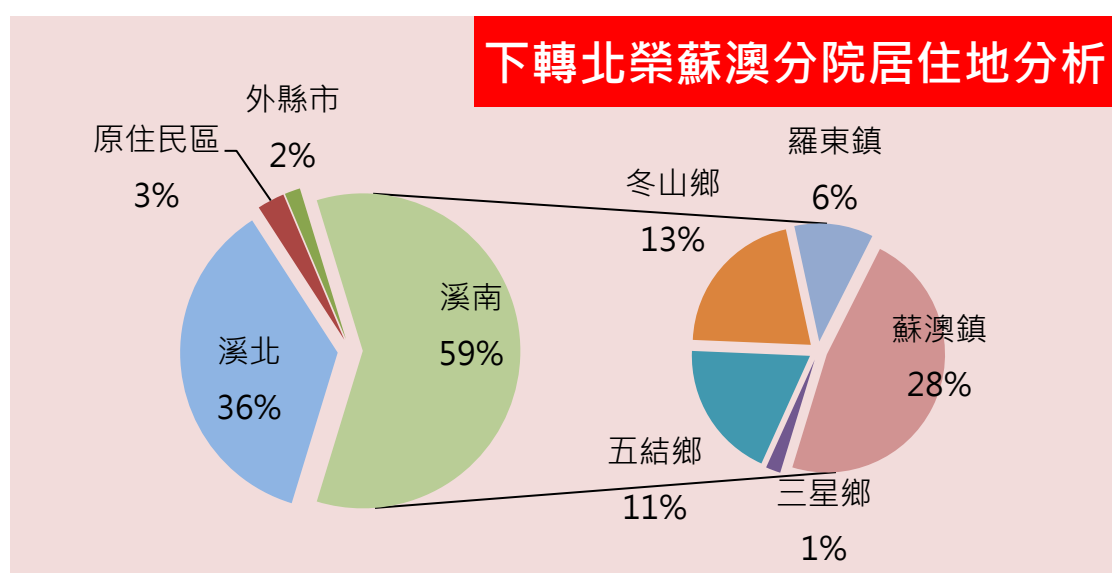
下轉北榮員山分院居住地分析



■ PAC(23%) ■ 非PAC(77%)

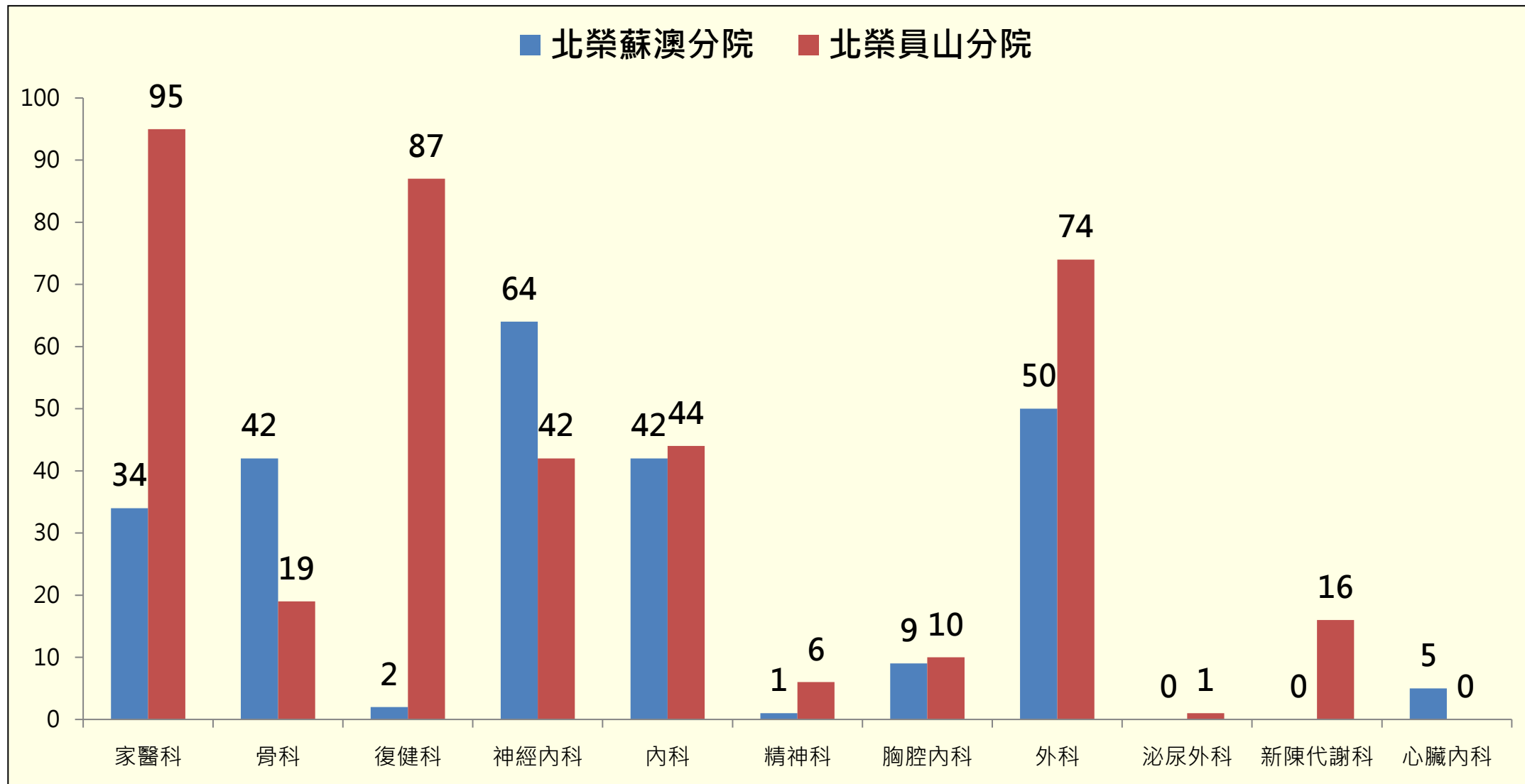


下轉北榮蘇澳分院居住地分析



區域醫院下轉病人科別分析

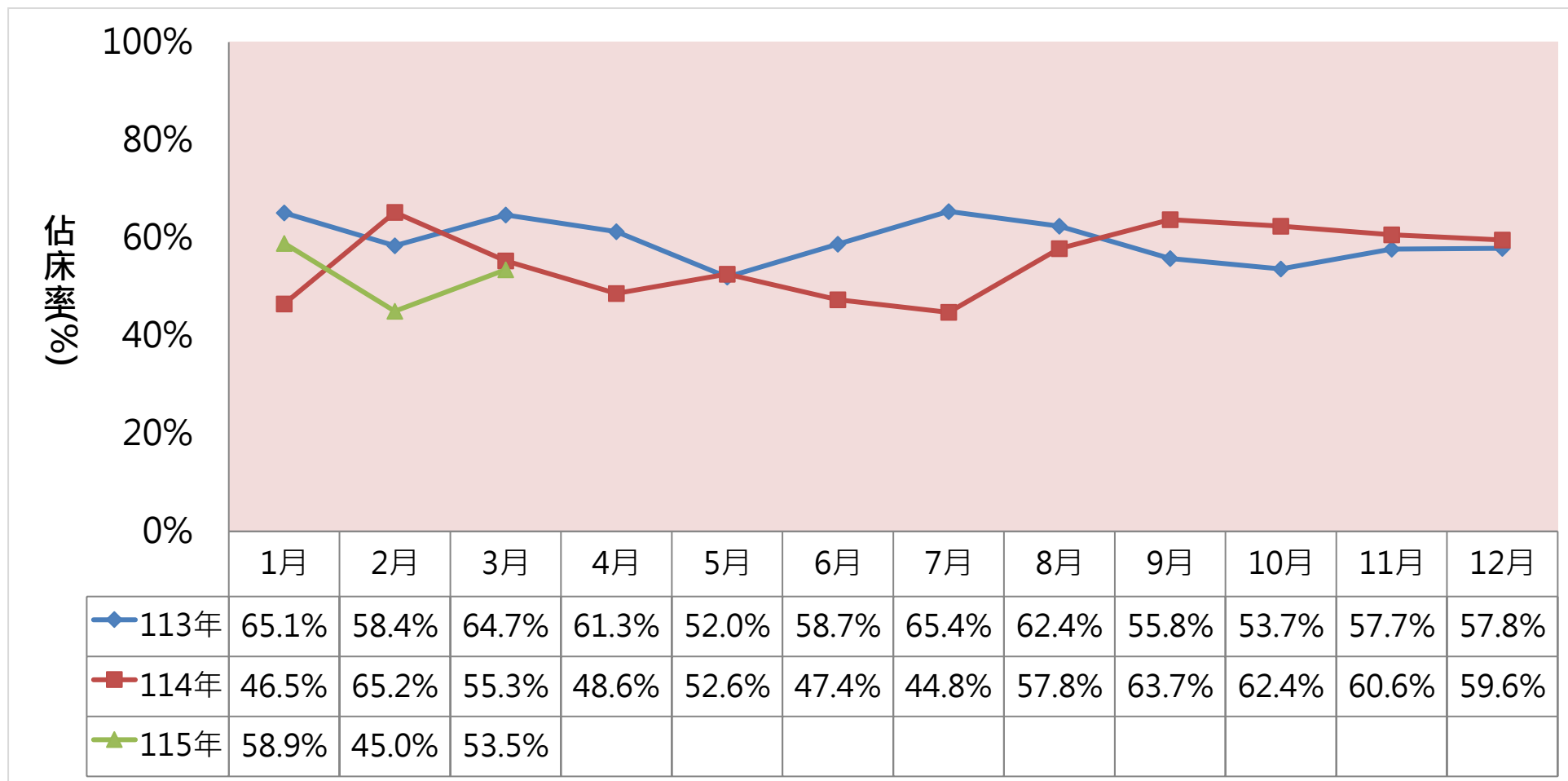
統計時間112.05.16~115.04.16



蘇澳分院佔床率-一般急性病房

1/4

床數：58床



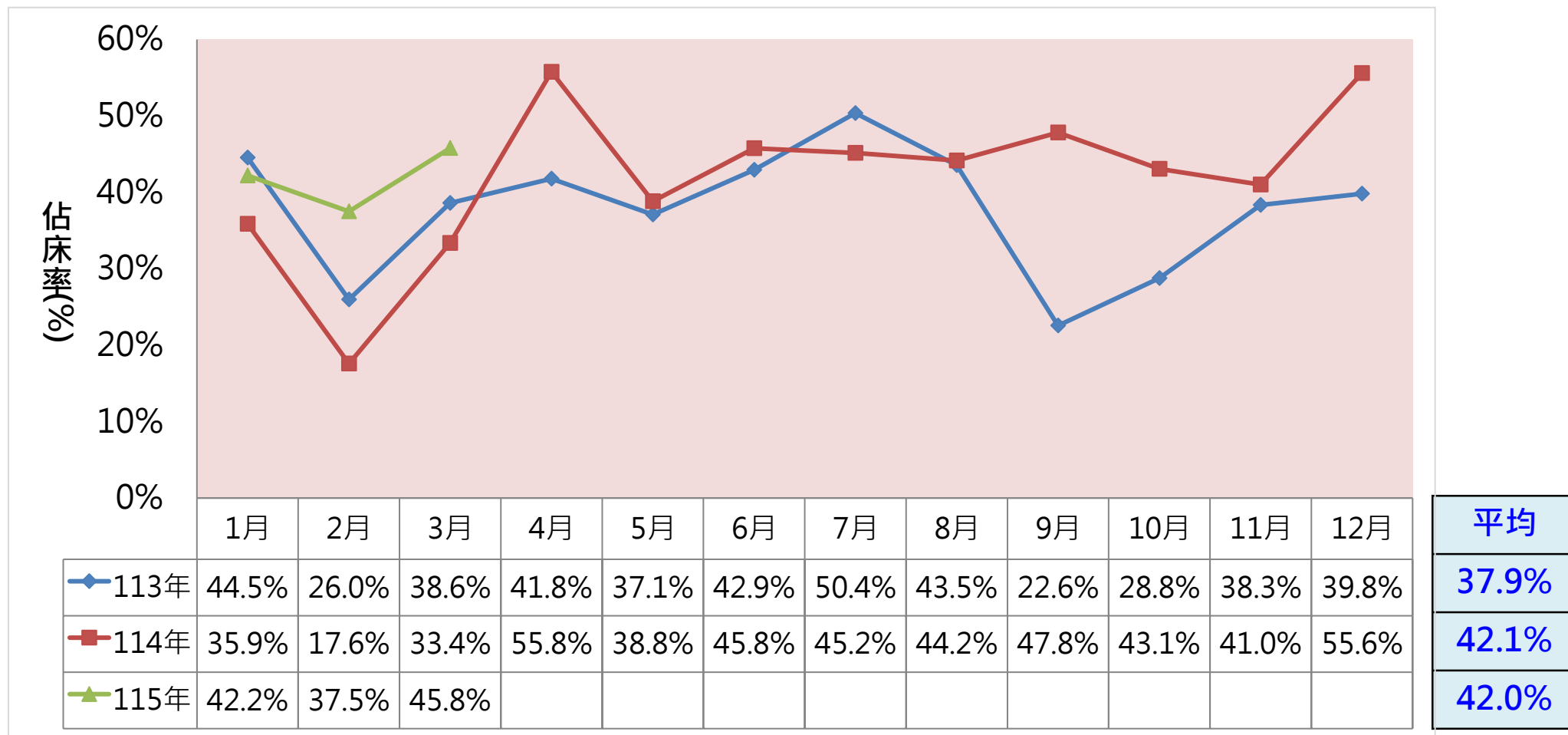
平均
59.4%
55.3%
52.7%



蘇澳分院佔床率-急性後期病房(PAC)

2/4

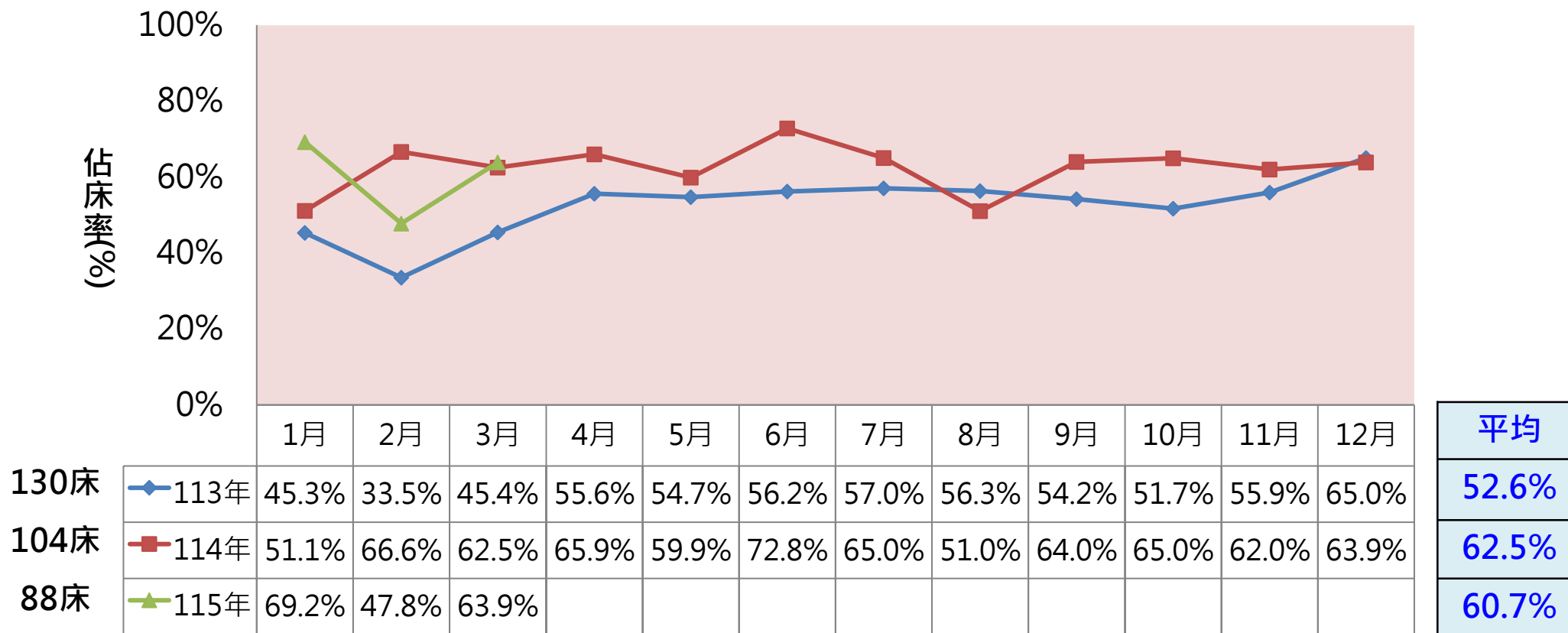
床數：26床



員山分院佔床率-一般急性病房(含PAC)

3/4

床數：112年 130床
113年4月-114年1月 104床
114年3月起 88床



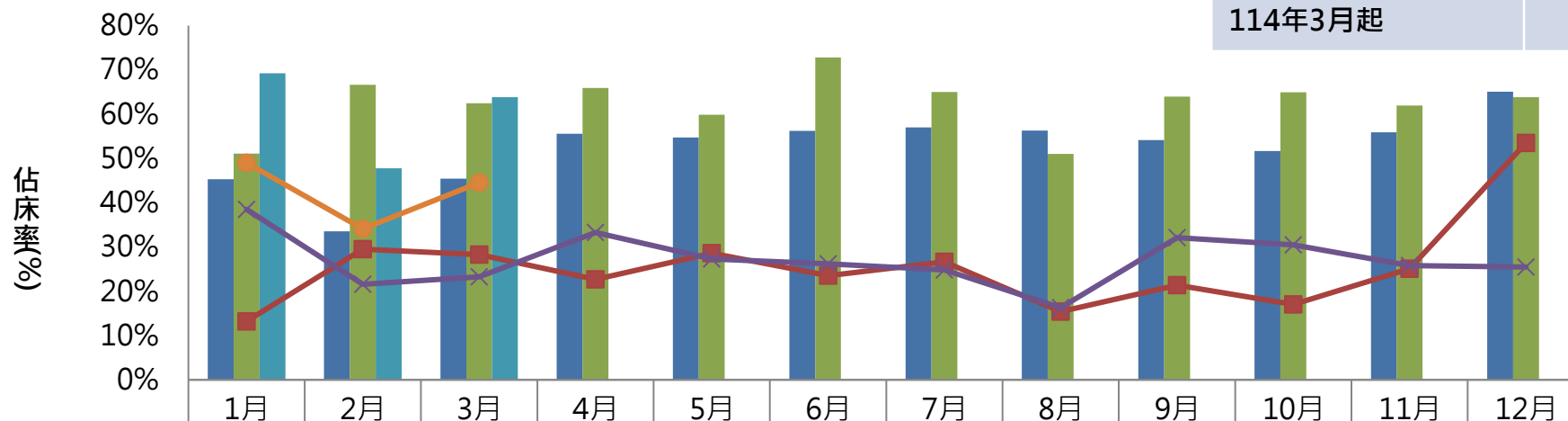
註：1. 員山分院一般急性病床計130床，其中31床收治PAC。
2. 113年4月為開設安寧病房10床，關閉一般急性開放床數26床。
3. 114年2月10日為增設呼吸照護病床，關閉一般急性開放床數16床。



員山分院佔床率-一般急性及PAC病房

4/4

區間	一般急性床(PAC)
112年全年-113年3月	130(31)
113年4月-114年1月	104(31)
114年3月起	88(31)



	1月	2月	3月	4月	5月	6月	7月	8月	9月	10月	11月	12月	平均
113年一般急性	45.3%	33.5%	45.4%	55.6%	54.7%	56.2%	57.0%	56.3%	54.2%	51.7%	55.9%	65.0%	52.6%
114年一般急性	51.1%	66.6%	62.5%	65.9%	59.9%	72.8%	65.0%	51.0%	64.0%	65.0%	62.0%	63.9%	62.5%
115年一般急性	69.2%	47.8%	63.9%										60.7%
113年PAC	13.2%	29.5%	28.3%	22.7%	28.6%	23.5%	26.6%	15.4%	21.4%	17.0%	25.1%	53.5%	25.8%
114年PAC	38.5%	21.6%	23.3%	33.3%	27.3%	26.2%	24.8%	16.3%	32.1%	30.5%	25.8%	25.5%	27.0%
115年PAC	49.0%	34.1%	44.5%										42.8%

- 註：1. 員山分院一般急性病床計130床，其中31床收治PAC。
2. 113年4月為開設安寧病房10床，關閉一般急性開放床數26床。
3. 114年2月10日為增設呼吸照護病床，關閉一般急性開放床數16床。



結語



病人

需要病人
獲得床位

**共創
三贏**

地區醫院

床位有效
使用

區域醫院

降低急診
待床人數



宜蘭仁愛醫療財團法人 宜蘭仁愛醫院報告

林坤淑副院長





宜蘭員山醫療財團法人 宜蘭員山醫院

于念主副院長





禾樂居居家護理所分享

張雅凱 所長





衛生局業務溝通





討論與交流





主席指裁示

