

國立陽明交通大學附設醫院
宜蘭縣分級醫療網絡業務聯繫會議紀錄

時間：113年4月23日(週二)中午12：30-14：00

地點：國立陽明交通大學附設醫院 蘭陽院區 301會議室

主席：徐迺維 局長

記錄：秘書室 張聖璇

出席：如簽到表

一、主席致詞：

宜蘭縣健康磐石大聯盟計畫，目的在提供縣民具便利性、且可近性高之健康環境；並透過分級醫療網絡，讓區域醫院、地區醫院與診所建立合作聯盟。期能提供完整醫療網，落實雙向轉診，而且未來也有機會向中央申請更多的資源。

二、上次會議追辦事項：

上次會議主席裁示	執行單位	辦理情形	本次會議決議
鼓勵各醫療院所之醫事人員提高流感疫之施打率。	各醫院	<ul style="list-style-type: none"> ● 各院配合辦理 ● 員山及仁愛醫院：98.8% ● 臺北榮總蘇澳暨員山分院： 員山分區：97.65% 蘇澳分院：96.92% 	洽悉
應向衛生福利部主責單位建議可修改放寬 PAC 計畫中區域醫院下轉條件，以利更多有需求之病患得之以受惠。	臺北榮總 蘇澳暨員山分院	已轉達本院 <u>李威儒</u> 主任，中央如有相關會議，能提出建議放寬 PAC 收案條件。	會後請臺北榮總蘇澳暨員山分院及員山醫院，提出建議放寬 PAC 收案條件給衛生局，並於 113 年 04 月 26 日衛社政首長聯繫會中提出討論。
規劃今年度將宜蘭縣內之分級醫療制度作法及成果至外縣市與臺北區其他衛生局及醫療院所作分享交流；另可將宜蘭近年來居家及在宅醫療之作法及成果在縣內舉辦學術研討會。	各醫院 衛生局	<ul style="list-style-type: none"> ● 113/4/9 由衛生局率博愛醫院及員蘇榮代表至新北市醫師公會，分享宜蘭縣執行分級醫療經驗。 ● 113/4/19 邀請王維昌理事長至衛生局討論居家及在宅醫療研討會辦理方式。 	預定 113 年 05 月 08 日由衛生局徐局長邀請王維昌理事長及陽明交大醫院團隊，討論居家醫療分享研討會。

三、報告事項：

- (一) 分級醫療網絡合作執行成效。(報告單位：臺北榮總蘇澳暨員山分院)
(請參酌附件一)

決 議：

- 1、之後有關分級醫療網絡合作執行成效，請接受下轉之四家地區醫院(臺北榮總蘇澳暨員山分院、員山醫院及仁愛醫院)，提供成果給臺北榮總蘇澳暨員山分院彙整，並作統籌報告。
- 2、有關接受下轉之四家地區醫院(臺北榮總蘇澳暨員山分院、員山醫院及仁愛醫院)的一般急性及PAC病床的空床數，爰請每週五於宜蘭縣分級醫療網絡群組回報，以提供三家區域醫院安排下轉個案並作準備。

四、提案討論：

案 由：骨折個案因採用 DRG，如需下轉復健，請盡量評量是否符合 PAC 收案條件，以免遭健保核刪。(提案單位：臺北榮總蘇澳暨員山分院)

決 議：請各區域醫院協助配合收案條件，尤其是審慎評估巴氏量表分數，以免遭健保核刪。

五、臨時動議：

提案一：針對「宜蘭縣各醫院轉診統計表」及「各醫院(含附設居家護理所)安寧及居家醫療收案數」表格內容是否增修，提請討論。

(提案單位：宜蘭縣衛生局醫政科)(請參酌附件二)

決 議：

- 1、維持「宜蘭縣各醫院轉診統計表」內容；「各醫院(含附設居家護理所)安寧及居家醫療收案數」新增”當月新收案”欄位。
- 2、以上表單請各醫院每月配合回覆。

提案二：為更強化分級轉診制度，建議各區域醫院有符合下轉個案時，請先聯絡地區醫院(下轉醫院)專人(個管師或行政人員)到院訪視病患(或家屬)。

(提案單位：羅東聖母醫院 賴志冠副院長)

決 議：

- 1、會後請衛生局醫政科協助建立此聯繫網絡，區域醫院以出院準備服務團隊為主，地區醫院則以現行分級醫療網個管師為窗口。
- 2、請接受下轉之四家地區醫院(臺北榮總蘇澳暨員山分院、員山醫院及仁愛醫院)製作具有該醫院特色之DM，並透過三家區域醫院出院準備服務團隊發放；並讓符合下轉個案之地區醫院專人(個管師或行政人員)先至區域醫院訪視個案，以提高病患(及家屬)轉診意願及品質。

六、下次會議：

- 1、時間：113年7月
- 2、地點：羅東聖母醫院
- 3、請宜蘭縣居家醫療團隊至本會議作分享。



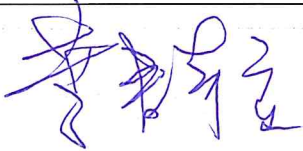



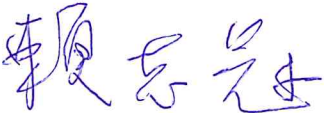
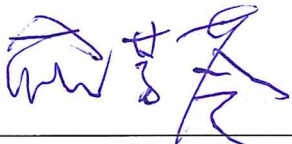



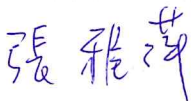
七、散會(下午14點00分)

宜蘭縣分級醫療網路業務聯繫會議 簽到表

時間：113 年 4 月 23 日(星期二) 12:00-13:30

地點：國立陽明交通大學附設醫院 蘭陽院區 3 樓 301 會議室

單位	姓名	簽到
宜蘭縣醫師公會	林旺枝 理事長	
宜蘭縣政府衛生局	徐迺維 局長	
宜蘭縣政府衛生局	朱麗香 科長	
宜蘭縣政府衛生局	楊黃娟 稽查員	
宜蘭縣政府衛生局	賴思穎 臨時人員	
陽明交通大學附設醫院	楊純豪 院長	
陽明交通大學附設醫院	江雪萍 主秘	
陽明交通大學附設醫院	劉瑞瑤 主任	
陽明交通大學附設醫院	張聖璇 秘書	
陽明交通大學附設醫院	張元馨 秘書	

單位	姓名	簽到
臺北榮總 蘇澳暨員山分院	李麗珠 副院長	
臺北榮總 蘇澳暨員山分院	王偉恩 醫師	
臺北榮總 蘇澳暨員山分院	葉靜宜 主任	
臺北榮總 蘇澳暨員山分院	劉謹儀 執行長	
羅東博愛醫院	簡瑞宏 高專	
羅東博愛醫院	簡欣儀 管理師	
羅東聖母醫院	賴志冠 副院長	
羅東聖母醫院	俞芳苓 主任	
員山醫院	游秀堦 督導	
員山醫院	藍文嫻 秘書	
仁愛醫院	陳亞茵 副主任	
仁愛醫院	張雅萍 專員	

臺北榮總蘇澳暨員山分院

第三次分級醫療成效檢討會議

日期：113年4月23日(二)

報告者：醫務企管室 葉靜宜主任



報告大綱

壹、上次會議執行追蹤

貳、分級醫療網路合作執行成效

- 門診支援成效
- 蘇澳暨員山分院轉入轉出狀況
- 區域醫院下轉病人成效
- 蘇澳暨員山分院佔床率

參、結語



壹、上次會議執行追蹤



上次會議執行追蹤 (113.1.23)

上次會議指裁示	執行單位	執行情形
鼓勵各醫療院所之醫事人員提高流感疫之施打率。	各醫院	<ul style="list-style-type: none"> ●各院配合辦理 ●員山及仁愛醫院：98.8% ●臺北榮總蘇澳暨員山分院：員山分區：97.65% 蘇澳分院：96.92%
應向衛生福利部主責單位建議可修改放寬PAC計畫中區域醫院下轉條件，以利更多有需求之病患得之以受惠。	蘇澳暨員山	已轉達李威儒主任，中央如有相關會議，能提出建議放寬PAC收案條件。
規劃今年度將宜蘭縣內之分級醫療制度作法及成果至外縣市與臺北區其他衛生局及醫療院所作分享交流另可將宜蘭近年來居家及在宅醫療之作法及成果在縣內舉辦學術研討會。	各醫院 衛生局	<p>113/4/9由衛生局率博愛醫院及員蘇榮代表至新北市醫師公會，分享宜蘭縣執行分級醫療經驗。</p> <p>113/4/19邀請王維昌理事長至衛生局討論居家及在宅醫療研討會辦理方式。</p>

貳、分級醫療網絡合作執行成效



博愛醫院1-3月支援蘇澳暨員山分院看診成效

序號	院區	科別	時段	醫師姓名	總診數	每診平均看診人次	備註
1	蘇澳院區	心臟內科	每週三下午	許育誠	13	6	11204起
2	蘇澳院區	泌尿科	每週三上午	方立仁	29	15	11302蘇澳每週四下午改單週，新增宜蘭市區雙週一下午
	單週四下午						
宜蘭市區	雙週一下午						
3	宜蘭市區	腎臟科	隔週一下午	張世琦	2	16	11211-11301支援
4			隔週五上午	林恩慈	5	16	
5		隔週五上午	陳俊達	7	12		
6		骨科	每週五上午	韓步禹	13	12	
7			每週一上午	王秋猛	13	4	
8		每週二上午 每週三上午	宋卓俁	26	62	11208異動	

四科(心臟內科、泌尿科、腎臟科及骨科) 7名醫師支援(每月108診數)

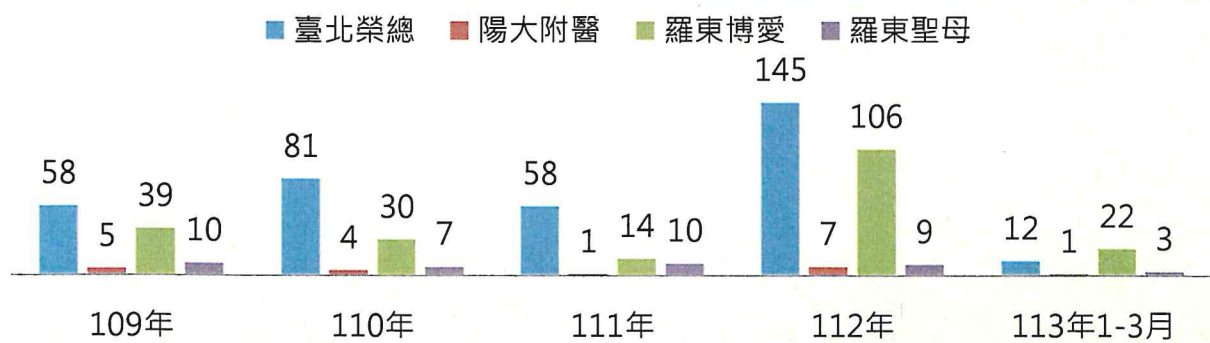
陽交大醫院1-3月年支援蘇澳暨員山分院看診成效

序號	院區	科別	時段	醫師姓名	總診數	每診平均看診人次	備註
9	蘇澳院區	一般外科	每週四下午	陳威廷	13	8	
10		心臟內科	隔週四上午	陳忠佑	7	3	11205起
11			隔週四上午	廖照峰	5	3	11205起
12		眼科	每週五下午	王喬瑜	6	30	
13		整形外科	每月一週 週一下午	吳昶儒	3	8	僅看住院會診
14	宜蘭市區	泌尿科	每週四下午	楊智迪	13	23	
15			每週五下午	劉晏明	9	6	11211起
16			隔週三上午	潘柏勳	6	17	11212起
17			員山院區	隔週五上午	張鐸	5	16

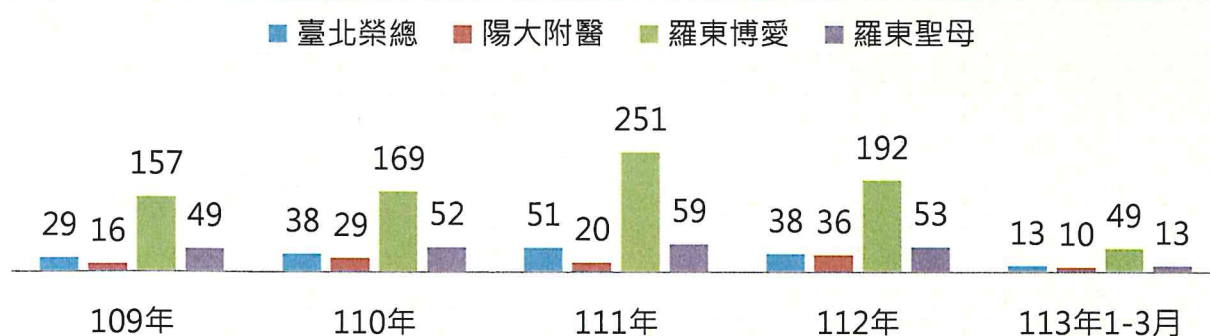
五科(一般外科、心臟內科、眼科、整形外科、泌尿科)、9名醫師支援(每月67診數)

蘇澳分院分級醫療轉入轉出狀況

轉入狀況

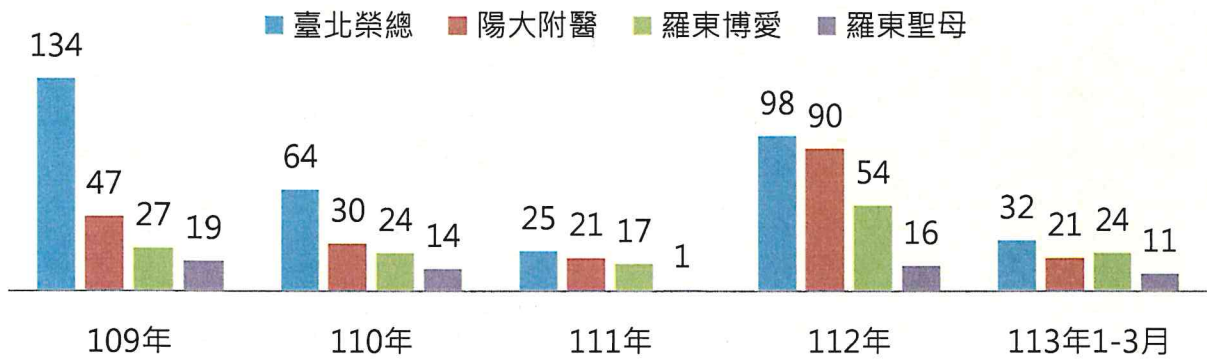


轉出狀況

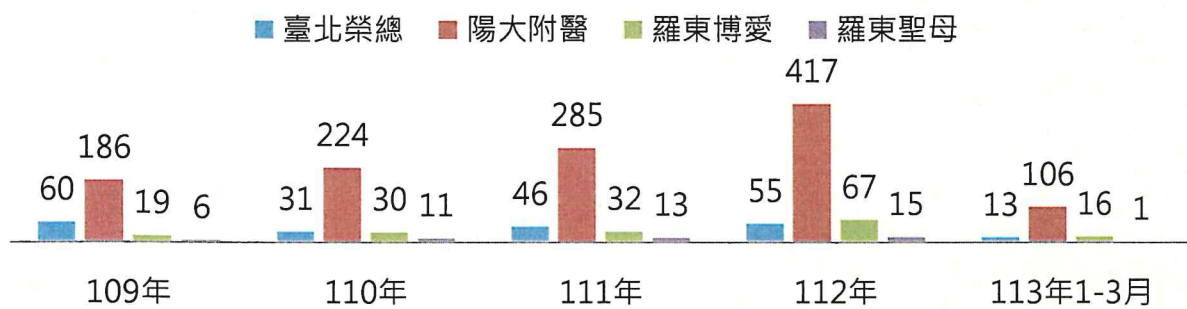


員山分院分級醫療轉入轉出狀況

轉入狀況



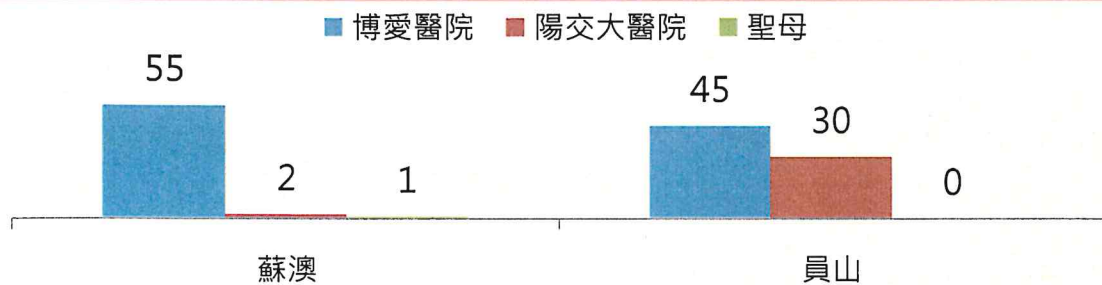
轉出狀況



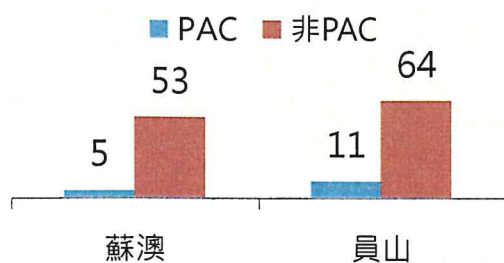
112年5月起下轉成效分析

下轉病人數統計(133位)

統計時間112.05.16~113.04.17

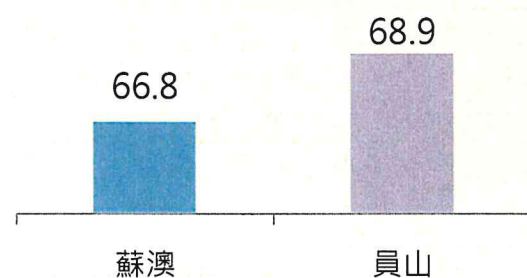


下轉病人類別



下轉病人平均年齡

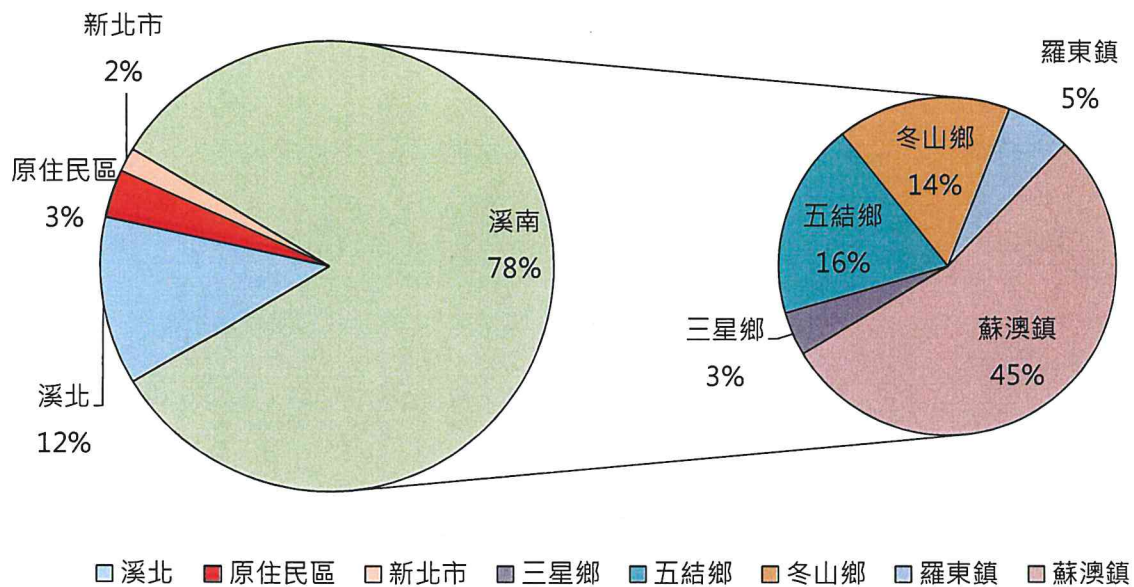
N=133



區域醫院下轉兩院病人居住地統計

下轉蘇澳院區醫院病人居住地統計

總計：58件

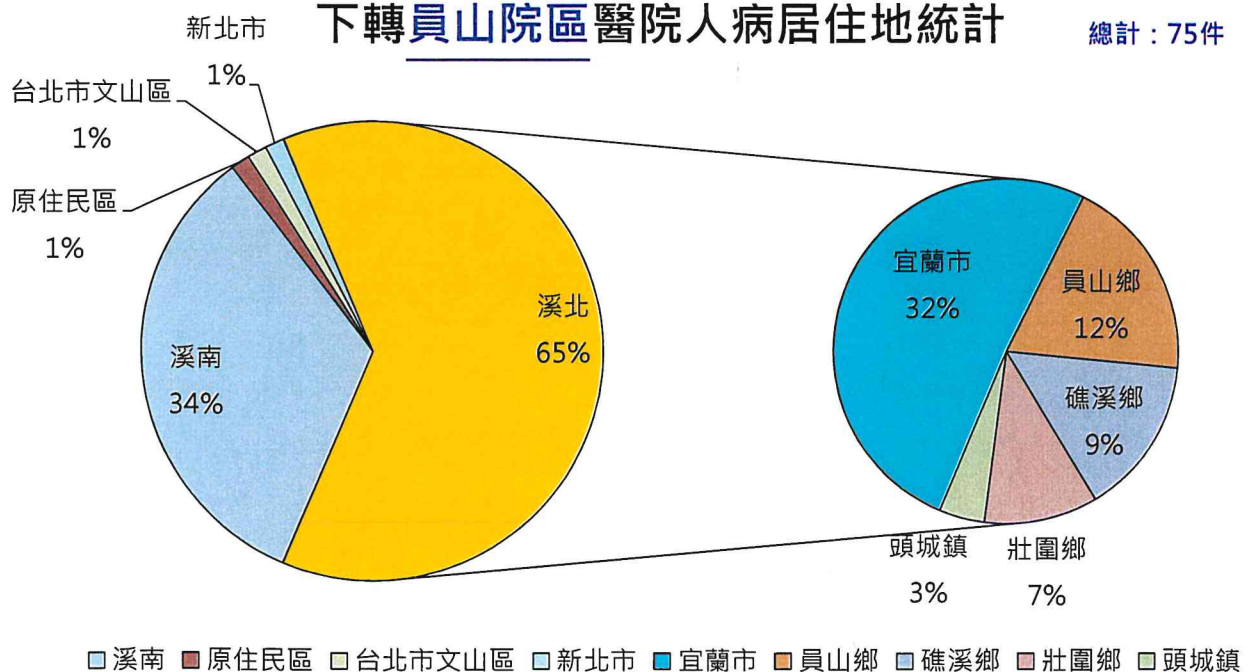


11

區域醫院下轉兩院病人居住地統計

下轉員山院區醫院病人居住地統計

總計：75件



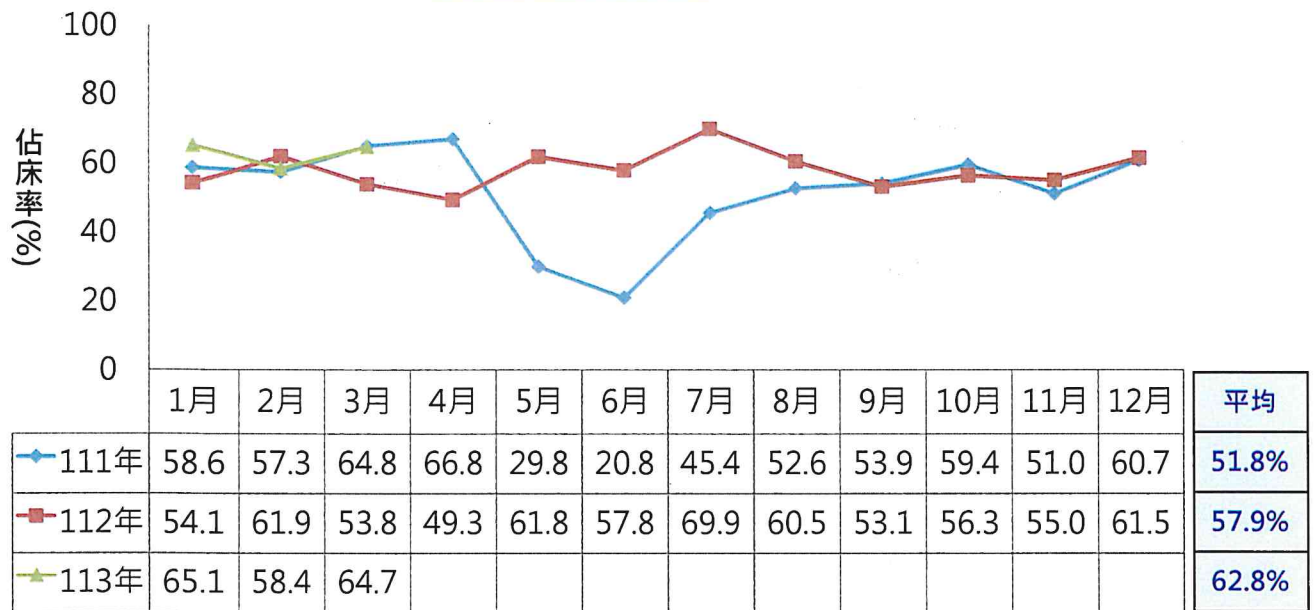
12



蘇澳分院佔床率 1/6

蘇澳一般急性病房佔床率

床數：58床



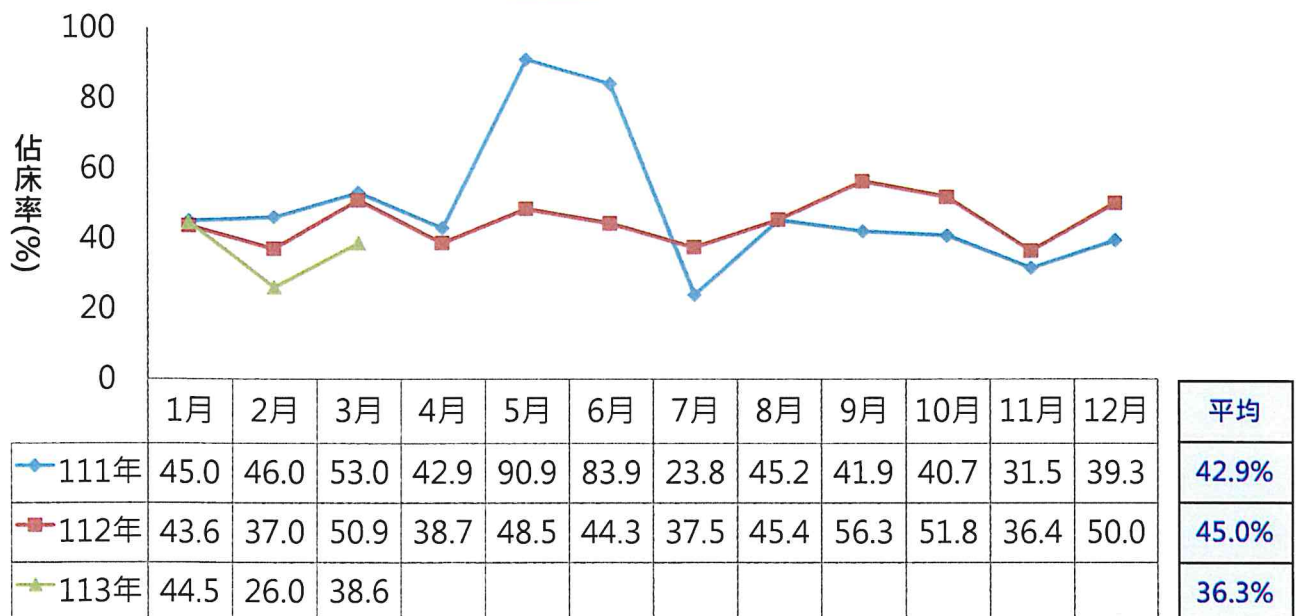
註：111.05.06配合疫情開設為38床，111.11.25恢復一般急性病床58床。



蘇澳分院佔床率 2/6

蘇澳PAC佔床率

床數：26床

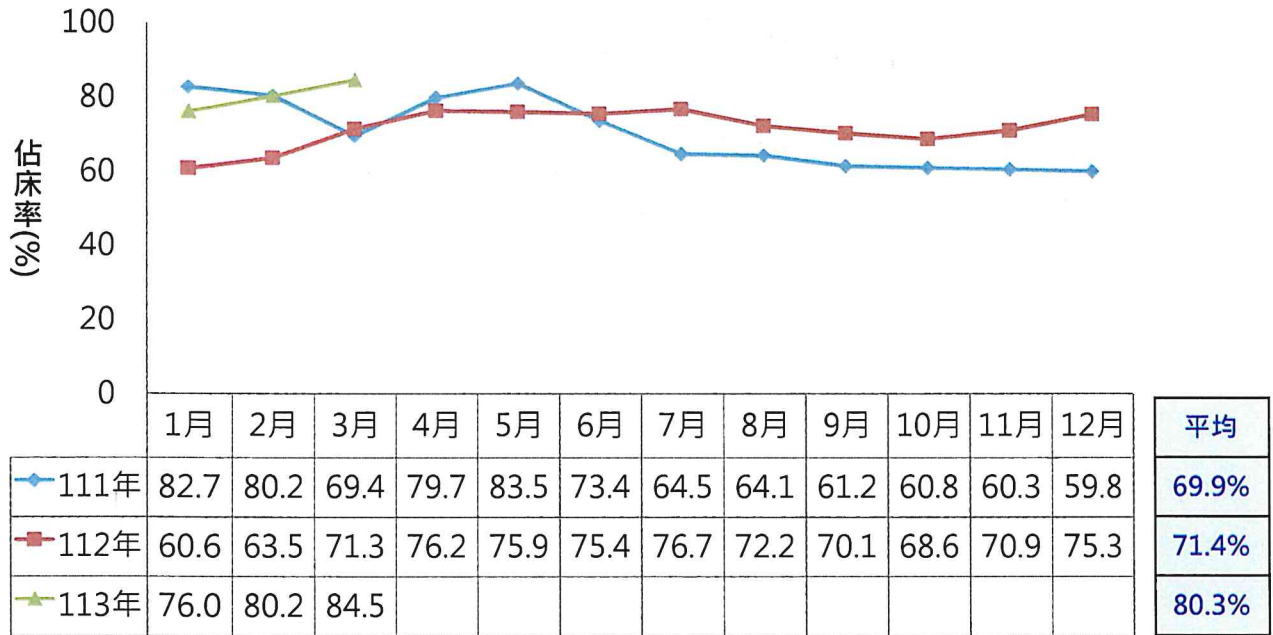


註：111.05.06開設專責病床，衛生局同意本院於專責病房開設期間，慢性病房(PAC)收治急性病人。

蘇澳分院佔床率 3/6

蘇澳呼吸照護病房佔床率

床數：30床

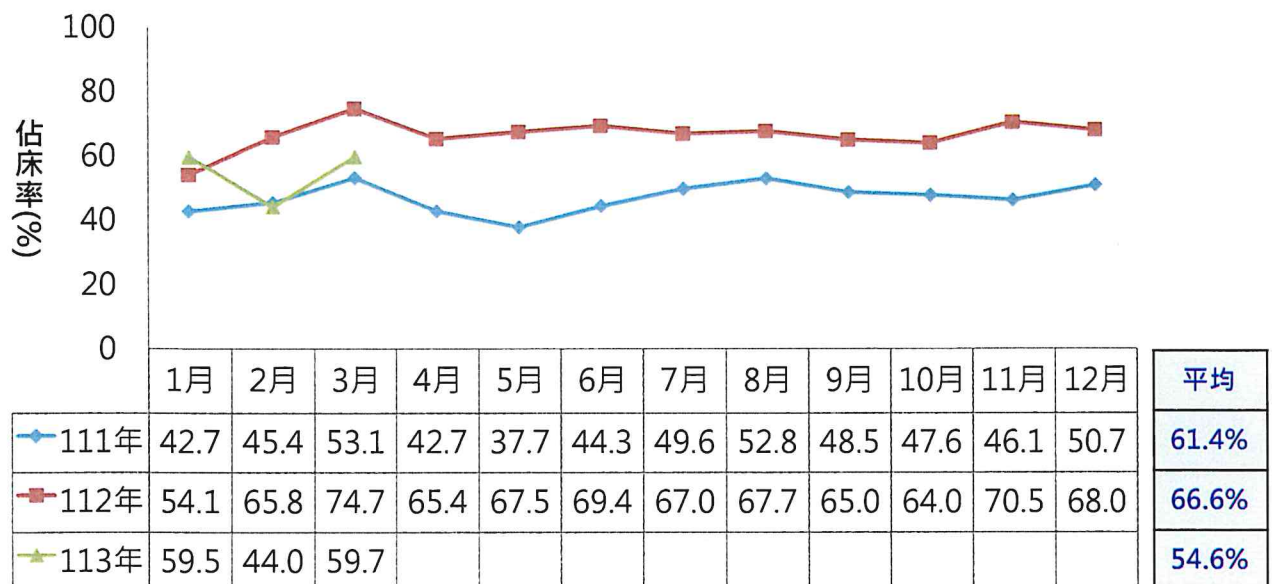


15

員山分院佔床率 4/6

員山一般急性病房佔床率

床數：99床



註：1. 員山分院一般急性病床計130床，其中31床收治PAC，一般急性床位數以99床計算。
2. 因應5病房整修工程，自113.3.22關閉一般急性病床26床。

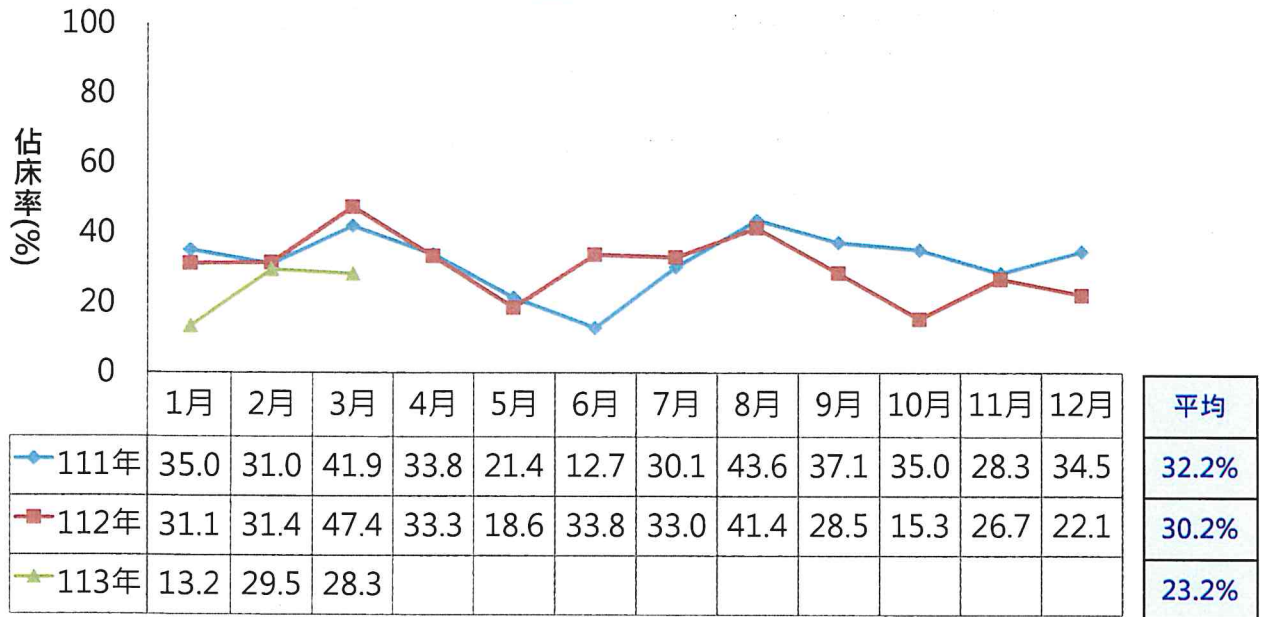
16



員山分院佔床率 5/6

員山PAC佔床率

床數：31床



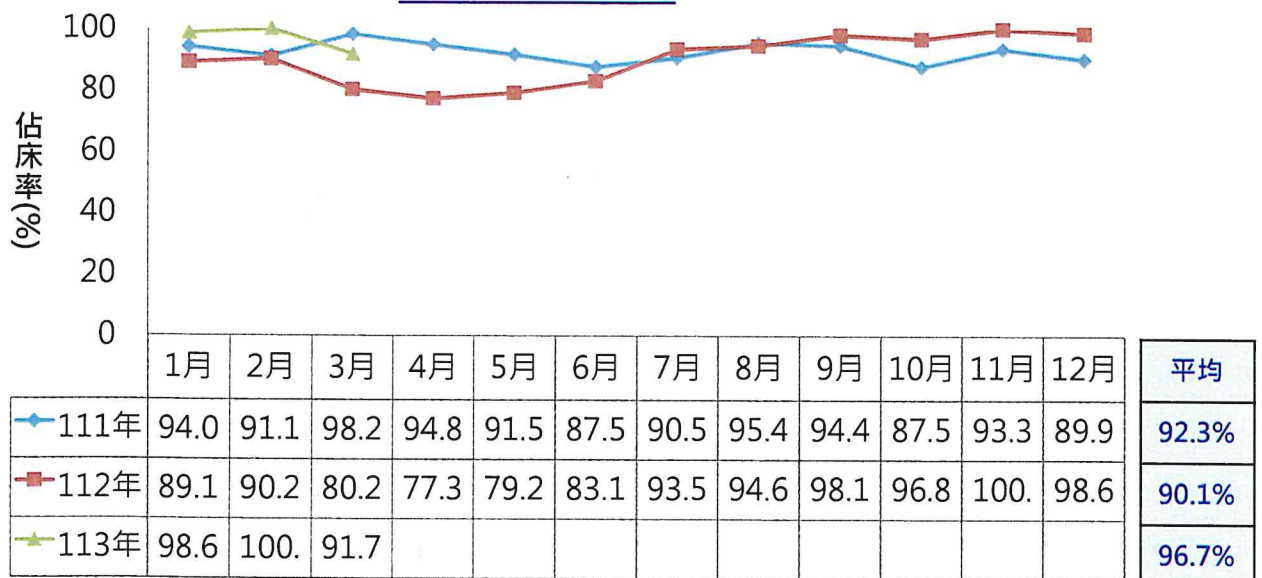
17



員山分院佔床率 6/6

員山呼吸照護病房佔床率

床數：16床



18



提案討論：

骨折個案因採用DRG，如需下轉復健，請盡量評量符合PAC收案條件，以免遭健保核刪。

附件1-4 脆弱性骨折(髖關節、脊椎骨折、膝關節、不穩定骨盆骨折)(Fracture Post-Acute Care, 簡稱Frax-PAC)

一、收案條件

(一) 收案條件

經診斷為髖關節、脊椎骨折、膝關節或不穩定骨盆骨折之病症，發病或術後一個月內者。此個案須符合下列所有條件：

1. 因髖關節、脊椎骨折或或不穩定骨盆骨折而住院手術(包括內固定、半髖關節置換術及全髖關節置換術、膝關節置換術)，術後出現功能下降(巴氏量表40至70分)，經評估適合收案者。
2. 無併發症，或併發症但已可控制、症狀穩定者。
3. 醫療狀況穩定，不需密集醫療介入、檢驗或氧氣使用者。
4. 有復健潛能者。
5. 個案同意參加此計畫，並填妥同意書者。
6. 病患年滿18歲。



結語



病人

需要病人
獲得床位

共創
三贏

地區醫院

床位有效
使用

區域醫院

降低急診
待床人數

宜蘭縣各醫院轉診統計表-12月份

醫院	類別	協助轉診案件數/醫院				轉入數			
		轉入數	轉出數	接收醫院/人數	備註：如非屬上下轉個案，協助轉診	轉入數	轉出數	接收醫院/人數	備註：如非屬上下轉個案，協助轉診
博愛醫院	一般急性病床								
	急性後期病床								
聖母醫院	一般急性病床								
	急性後期病床								
陽大醫院	一般急性病床								
	急性後期病床								
員山分院	一般急性病床								
	急性後期病床								
蘇澳分院	一般急性病床								
	急性後期病床								
宜蘭員山醫院	一般急性病床								
	急性後期病床								
宜蘭仁愛醫院	一般急性病床								
	急性後期病床								
請於每月10日前郵寄電子檔至承辦人信箱 (laigg0425@mail.e-land.gov.tw)。		統計持轉診單(一般急性病床)及PAC專案(急性後期病床)轉診人數				統計特殊轉診案件			

