

衛生福利部 函

地址：115204 臺北市南港區忠孝東路6段
488號12樓
聯絡人：巴楷齊
聯絡電話：(02)26531899
傳真：(02)26531775
電子郵件：sfaa0543@sfaa.gov.tw

受文者：中華民國醫師公會全國聯合會

發文日期：中華民國112年2月17日
發文字號：衛授家字第1120002753A號
速別：普通件
密等及解密條件或保密期限：
附件：如說明一 (A21000000I_1120002753A_doc4_Attach1.pdf)

主旨：修正「甲、乙、丙、戊類等各類輔具評估人員資格訓練課程」，並自公告日生效，請查照並轉知所屬。

說明：

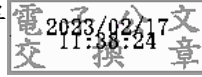
- 一、本案本部業以112年2月17日衛授家字第 1120002753 號公告（影附）在案。
- 二、旨揭資格訓練課程登載於本部社會及家庭署全球資訊網（最新消息；網址：<https://www.sfaa.gov.tw>）、本部社會及家庭署輔具資源入口網（下載與影音/其他下載；網址：<https://newrepat.sfaa.gov.tw>），請自行下載參閱。

正本：各縣市政府(含六都)、財團法人愛盲基金會、社團法人中華視障聯盟、財團法人台灣省私立台灣盲人重建院、台灣眼視光學學會、臺灣低視能防盲學會、社團法人中華民國視障者家長協會、社團法人中華定向行動學會、社團法人中華視覺障礙教育學會、財團法人第一社會福利基金會、財團法人雅文兒童聽語文教基金會、財團法人中華民國婦聯聽覺健康社會福利基金會、社團法人中華民國無障礙科技發展協會、台灣輔助溝通系統發展學會、社團法人中華民國職能治療師公會全國聯合會、社團法人臺灣職能治療學會、社團法人中華民國物理治療師公會全國聯合會、社團法人臺灣物理治療學會、中華民國語言治療師公會全國聯合會、台灣聽力語言學會、財團法人陽光社會福利基金會、財團法人伊甸社會福利基金會、財團法人瑪利亞社會福利基金會、社團法人台灣破冰專業服務協會、台灣視障服務發展協會、中華民國驗光師公會全國聯合會、中華民國聽力師公會全國聯



合會、台灣精神醫學會、臺灣社會工作專業人員協會、中華民國社會工作師公會
全國聯合會、中華民國臨床心理師公會全國聯合會、中華民國醫師公會全國聯合
會、台灣耳鼻喉頭頸外科醫學會、台灣義肢裝具學會、中華民國眼科醫學會、台
灣耳科醫學會、社團法人中華民國聲暉聯合會、社團法人中華民國身心障礙聯
盟、財團法人科技輔具文教基金會、本部長期照顧司、衛生福利部社會及家庭署
多功能輔具資源整合推廣中心

副本：衛生福利部社會及家庭署



裝

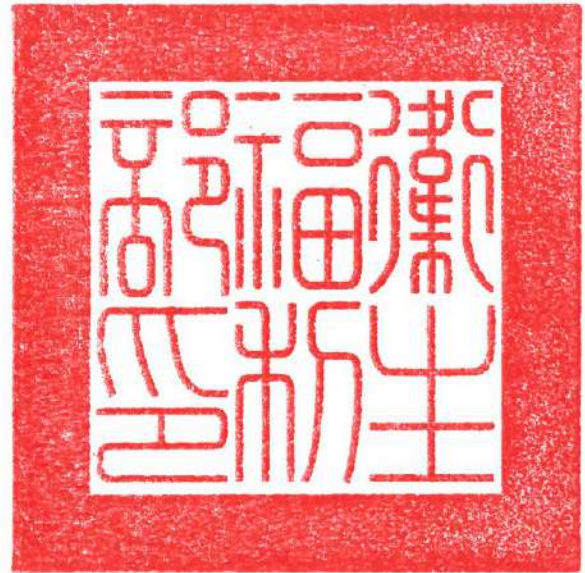
訂

線



衛生福利部 公告

發文日期：中華民國112年2月17日
發文字號：衛授家字第1120002753號



主旨：公告修正「甲、乙、丙、戊類等各類輔具評估人員資格訓練課程」。

依據：身心障礙者服務人員資格訓練及管理辦法第17條第1項。

公告事項：修正甲、乙、丙、戊類等各類輔具評估人員資格訓練之課程內容、師資條件及時數等資料，請至本部社會及家庭署（網址：<https://www.sfaa.gov.tw>）及「輔具資源入口網」（網址：<https://newrepat.sfaa.gov.tw>）網站，下載參用。

部長 薛瑞元

輔具評估人員資格訓練課程-甲類課程

甲類輔具評估人員資格訓練課程					
受訓對象資格： 甲類輔具評估人員-領有物理治療師或職能治療師考試及格證書。					
學員職務： 依據補助相關規定執行輔具評估，內容涵蓋身心障礙者之身體功能與構造、活動及參與和使用環境之資料蒐集、輔具使用評估，並依據評估結果執行輔具配置、補助或轉介之建議，完成撰寫「輔具評估報告書」及執行輔具檢核與追蹤紀錄。					
課程總目標： 培養「甲類輔具評估人員」應具備之專業知能與素養，透過理論與實務、實習課程，掌握評估之基本原理、方法、流程及評估操作。					
受訓時數規劃： 甲類輔具評估人員：基礎課程 11 小時、理論與實務課程 55 小時、實習課程 18 小時，總時數 84 小時，相關受訓課程內容如下表所列。					
基礎課程(合計 11 小時)					
序號	課程名稱	時數	課程目標	授課內涵	講師資格
1	運用 ICF 瞭解身心障礙者服務制度暨認識 CNS 15390 國家輔具分類	3	1. 認識我國身心障礙者權益保障法以世界衛生組織 ICF 為服務基礎架構之理論內涵。 2. 認識我國身心障礙者鑑定、證明核發與福利服務需求評估制度之 ICF 應用。 3. 認識中華民國國家標準 CNS 15390 概念、分類原則及大類、次類內容。	1. ICF 的理論內涵與分類原則。 2. ICF 編碼的分級尺度 (qualifier) 與應用。 3. 身心障礙者鑑定作業辦法與 ICF 應用。 4. 身心障礙者福利服務與需求評估及證明核發辦法與 ICF 應用。 5. 中華民國國家標準 CNS 15390 輔具分類系統的 11 大類及內容與分類原則。	身心障礙服務工作達三年以上且曾經擔任 ICF 及 CNS 15390 相關課程講師。
2	身心障礙者權利公約及身心	3	1. 認識身心障礙者權利公約。 2. 認識身心障礙者權益	1. 身心障礙者權利公約及身心障礙者權利公約施行法。	身心障礙服務工作達三年以上且曾經擔任

	障礙福利暨長期照顧相關法規介紹		保障法及支持服務與福利措施相關子法。 3. 認識長期照顧服務法。 4. 運用相關法規知識於輔具服務個案管理、資源連結與轉介服務。	2. 身心障礙者權益保障法。 3. 身心障礙者權益保障法福利服務重要子法： (1) 身心障礙者個人照顧服務辦法。 (2) 身心障礙者家庭照顧者服務辦法。 (3) 身心障礙者服務人員資格訓練及管理辦法。 4. 長期照顧服務法。 5. 運用相關法規知識於輔具服務個案管理、資源連結與轉介服務的基本原則。	身心障礙者權利公約、身心障礙者權益保障法、長期照顧服務法及福利措施相關課程講師。
3	國內輔具服務體系暨相關法規介紹	3	1. 認識國內輔具相關補助及服務體系與相關法規。 2. 認識國內輔具相關服務體系之實務運作。	1. 身心障礙者輔具服務制度簡介與 ICF 應用。 2. 國內身心障礙者生活輔具、長照輔具、教育輔具、身心障礙者職務再設計、職災勞工輔具、失能退除役官兵輔具、運動相關輔具補助與服務體系(含申請窗口及流程)。 3. 身心障礙者輔具費用補助辦法與基準表之重要內容。 4. 身心障礙者醫療復健所需醫療費用及醫療輔具補助辦法之重要內容。 5. 身心障礙者輔具資源	身心障礙服務工作達三年以上且曾經擔任輔具服務體系暨相關法規相關課程講師。

				<p>整合與研究發展及服務辦法之重要內容。</p> <p>6. 長期照顧輔具費用補助相關辦法之重要內容。</p> <p>7. 職業災害勞工職業重建補助辦法及附表之重要內容。</p>	
4	輔具展示館輔具操作體驗教學	2	提供受訓人員初階實務操作與體驗常見輔具補助之產品。	<p>1. 個人行動輔具。</p> <p>2. 溝通及資訊輔具【視覺相關、聽覺相關、警示、指示及信號、發聲、面對面溝通及電腦等輔具】。</p> <p>3. 身體、生理及生化試驗設備及材料。</p> <p>4. 身體、肌力及平衡訓練輔具。</p> <p>5. 住家及其他場所之家具及改裝組件。</p> <p>6. 個人照顧及保護輔具。</p> <p>7. 居家生活輔具。</p> <p>8. 矯具及義具。</p>	綜合型(非特殊類型輔具)輔具中心工作達三年以上。
理論與實務課程(合計 55 小時)					
5	輔具評估概論	2	<p>1. 瞭解輔具評估人員的倫理守則。</p> <p>2. 認識國際共通之全人與生活為核心之輔助科技服務模式以及策略運用。</p> <p>3. 瞭解輔具評估報告書之架構及選用方法與運用原則。</p>	<p>1. 輔具評估人員倫理守則(含隱私、保密、提供供應商資訊之處理守則)。</p> <p>2. 輔具評估的基礎架構。</p> <p>3. 輔助科技服務的策略。</p> <p>4. 以全人與生活為核心之輔助科技服務模式(ICF 與 HAAT 模式)以及策略運用。</p>	輔具評估工作達三年以上且曾經擔任身心障礙者輔具費用補助辦法相關課程講師。

				5. 說明如何使用身心障礙者輔具費用補助基準表。	
6	輔具專業評估技術研討：輪椅與推車、電動輪椅與相關配件、擺位系統、電動代步車、輪椅座墊	12	認識輪椅與推車、電動輪椅與相關配件、擺位系統、電動代步車及輪椅座墊等輔具補助品項及補助對象、評估方式及如何填寫各項輔具評估報告書等的理論與實務操作內容。	<ol style="list-style-type: none"> 1. 輪椅與推車、電動輪椅與相關配件、擺位系統、電動代步車及輪椅座墊等輔具介紹、輔助原理及使用方法。 2. 輪椅與推車、電動輪椅與相關配件、擺位系統、電動代步車及輪椅座墊等輔具之適用對象。 3. 輪椅與推車、電動輪椅與相關配件、擺位系統、電動代步車及輪椅座墊等輔具之輔具補助基準表補助內容與補助對象。 4. 輪椅與推車、電動輪椅與相關配件、擺位系統、電動代步車及輪椅座墊等輔具之評估方法及如何使用評估報告。 	輪椅與推車、電動輪椅與相關配件、擺位系統、電動代步車、輪椅座墊評估工作達三年以上且曾經擔任相關課程講師。
7	輔具專業評估技術研討：步行輔具、站立架與傾斜床、居家用照顧床與氣墊床	3	認識步行輔具、站立架與傾斜床、居家用照顧床與氣墊床等輔具補助品項及補助對象、評估方式及如何填寫各項輔具的評估報告書等的理論與實務操作內容。	<ol style="list-style-type: none"> 1. 步行輔具、站立架與傾斜床、居家用照顧床與氣墊床等輔具介紹、輔助原理及使用方法。 2. 步行輔具、站立架與傾斜床、居家用照顧床與氣墊床等輔具之適用對象。 3. 步行輔具、站立架與傾 	步行輔具、站立架與傾斜床、居家用照顧床與氣墊床評估工作達三年以上且曾經擔任相關課程講師。

				<p>斜床、居家用照顧床與氣墊床等輔具之輔具補助基準表補助內容與補助對象。</p> <p>4. 步行輔具、站立架與傾斜床、居家用照顧床與氣墊床等輔具之評估方法及如何使用評估報告書。</p>	
8	輔具專業 評估技術 研討：移位 輔具與移位 機、擺位 椅與升降 桌、個人照 顧與保護 輔具(含沐 浴椅與便 盆椅)	3	認識移位輔具與移位機、擺位椅與升降桌、個人照顧與保護輔具(含沐浴椅與便盆椅)等輔具補助品項及補助對象、評估方式及如何填寫各項輔具的評估報告書等的理論與實務操作內容。	<p>1. 移位輔具與移位機、汽機車改裝、擺位椅與升降桌、個人照顧與保護輔具(含沐浴椅與便盆椅)等輔具介紹、補助原理及使用方法。</p> <p>2. 移位輔具與移位機、汽機車改裝、擺位椅與升降桌、個人照顧與保護輔具(含沐浴椅與便盆椅)等輔具之適用對象。</p> <p>3. 移位輔具與移位機、汽機車改裝、擺位椅與升降桌、個人照顧與保護輔具(含沐浴椅與便盆椅)等輔具之輔具補助基準表補助內容與補助對象。</p> <p>4. 移位輔具與移位機、擺位椅與升降桌、個人照顧與保護輔具(含沐浴椅與便盆椅)等輔具之評估方法及如何使用評估報告書。</p>	移位輔具與移位機、擺位椅與升降桌、沐浴椅與便盆椅評估工作達三年以上且曾經擔任相關課程講師。
9	輔具專業	8	認識矯具、義肢類輔具	1. 上肢義肢、下肢義肢、	矯具、義肢類評

	評估技術研討：矯具、義肢類		補助品項及補助對象、評估方式及如何填寫各項輔具的評估報告書等的理論與實務操作內容。	<p>上下肢矯具、脊柱矯具、量身訂製之特製鞋等輔具介紹、輔助原理及使用方法。</p> <p>2. 上肢義肢、下肢義肢、上下肢矯具、脊柱矯具、量身訂製之特製鞋等輔具之適用對象。</p> <p>3. 上肢義肢、下肢義肢、上下肢矯具、脊柱矯具、量身訂製之特製鞋等輔具之輔具補助基準表補助內容與補助對象。</p> <p>4. 上肢義肢、下肢義肢、上下肢矯具、脊柱矯具、量身訂製之特製鞋等輔具之評估方法及如何使用評估報告書。</p>	估工作達三年以上且曾經擔任相關課程講師。
10	輔具專業評估技術研討：溝通及資訊類(聽覺、警示指示及信號)	1	認識溝通及資訊類(聽覺、警示指示及信號)輔具補助品項及補助對象、評估方式及如何填寫各項輔具的評估報告書等的理論與實務操作內容。	<p>1. 聽覺輔具基本介紹。</p> <p>2. 行動電話機、個人衛星定位器等輔具介紹、輔助原理及使用方法。</p> <p>3. 行動電話機、個人衛星定位器等輔具之適用對象。</p> <p>4. 行動電話機、個人衛星定位器等輔具之輔具補助基準表補助內容與補助對象。</p> <p>5. 行動電話機、個人衛星定位器等輔具之評估方法及如何使用評估報告書。</p>	溝通及資訊類輔具評估工作達三年以上且曾經擔任相關課程講師。

11	輔具專業評估技術研討：溝通及資訊類(電腦)	6	認識電腦輔具類補助品項及補助對象、評估方式及如何填寫各項輔具的評估報告書等的理論與實務操作內容。	<ol style="list-style-type: none"> 1. 電腦輔具、溝通或電腦輔具用支撐固定器等輔具介紹、輔助原理及使用方法。 2. 電腦輔具、溝通或電腦輔具用支撐固定器等輔具之適用對象。 3. 電腦輔具、溝通或電腦輔具用支撐固定器等輔具之輔具補助基準表補助內容與補助對象。 4. 電腦輔具、溝通或電腦輔具用支撐固定器等輔具之評估方法及如何使用評估報告書。 	電腦輔具評估工作達三年以上且曾經擔任相關課程講師。
12	輔具專業評估技術研討：溝通及資訊類(視覺相關輔具)	12	認識溝通及資訊類(視覺相關輔具)輔具補助品項及補助對象、評估方式及如何填寫各項輔具的評估報告書等的理論與實務操作內容。	<ol style="list-style-type: none"> 1. 視覺障礙介紹及功能性視覺評估。 2. 各類視覺輔具介紹、輔助原理及使用方法。 3. 各款視覺輔具之適用對象。 4. 各款視覺輔具之輔具補助基準表補助內容與補助對象。 5. 各款視覺輔具之評估方法及如何使用評估報告書。 	視覺輔具評估工作達三年以上且曾經擔任相關課程講師。
13	輔具專業評估技術研討：居家物理環境評估	6	認識居家無障礙設施與相關設備補助品項及補助對象、評估方式及如何填寫各項輔具的評估報告書等的理論與實務操作內容。	<ol style="list-style-type: none"> 1. 居家無障礙設施與相關設備之評估基本原理與方法。 2. 居家無障礙設施與相關設備之輔具補助基準表補助內容與補助 	居家物理環境評估工作達三年以上且曾經擔任相關課程講師。

				<p>對象。</p> <p>3. 居家無障礙設施與相關設備之評估報告書格式及操作說明。</p> <p>4. 居家無障礙平面圖製作。</p> <p>5. 視障者無障礙設施與限制需求。</p> <p>6. 生活重建服務資源轉介。</p>	
14	輔具維修與再利用簡介	2	<p>1. 認識國內輔具服務單位輔具回收與維修服務現況。</p> <p>2. 培養常見輔具簡易維修與再利用之技巧。</p> <p>3. 培養常見輔具障礙排除之技巧。</p>	<p>1. 知道國內輔具回收、維修服務現況。</p> <p>2. 常見輔具維修工具及簡易維修教導。</p> <p>3. 常見輔具障礙排除方式介紹及操作。</p>	<p>輔具維修工作達三年以上且曾經擔任相關課程講師。</p>
實習課程(合計 18 小時)					
15	實習	18	<p>1. 可執行基本人體量測。</p> <p>2. 可完成到宅評估訪視流程演練。</p> <p>3. 執行輪椅或推車、擺位系統、輪椅坐墊、電動輪椅與相關配件、電動代步車、電腦輔具、移位輔具與移位機、居家無障礙設施與相關設備評估，並完成評估報告書各 1 份。</p>	<p>1. 實習內容：</p> <p>(1) 實習單位教學必須提供教師及學員 1 比 10 與助教及學員 1 比 10 之比率。</p> <p>(2) 實習單位至少需提供個案居家環境一處以利學員完成居家無障礙設施與相關設備評估。</p> <p>(3) 學員需完成基礎及理論與實務課程後始得參與實習。</p> <p>(4) 學員至實習單位接受實習教師指導，需能開立課程目標</p>	<p>專職從事輪椅、推車、擺位系統、輪椅坐墊、電動輪椅與相關配件、電動代步車、電腦輔具、移位輔具與移位機、沐浴椅與便盆椅或居家無障礙設施與相關設備評估工作達兩年以上，且具有甲類輔具評估人員資格者。</p>

			<p>內規定之評估報告書，並能歸納說明個案需要相關輔具之原因及開立產品處方與產品規格之思考。</p> <p>(5) 學員於實習期間需執行輪椅或推車、電動輪椅、電動代步車、擺位系統、輪椅坐墊、電腦輔具、移位輔具與移位機、沐浴椅與便盆椅、居家無障礙設施與相關設備等相關輔具之調整、使用訓練與相關衛教。</p> <p>(6) 學員需熟悉到宅評估訪視流程，並完成居家無障礙環境評估報告書及改善平面圖：</p> <ul style="list-style-type: none"> • 以居家(非機構或學校)無障礙環境為改善對象，並針對所有項目(出入口、廁所、斜坡、馬桶、扶手...等)拍照，不論是否有障礙都提出說明，若需改善者則詳細說明改善部分。 • 填寫評估報告與改
--	--	--	--

			<p>善計畫簡報檔。</p> <ul style="list-style-type: none"> • 繪製平面圖(電子繪製)。 <p>2. 實習考核注意要點：</p> <p>(1) 以真實個案實際演練輔具評估，須著重人體量測及處方思考，並強調與個案、案家溝通操作之過程，並完成以下項目：</p> <ul style="list-style-type: none"> • 能依個案功能狀況完整規劃所需之相關輔具。 • 評估過程能夠與個案、案家溝通流暢，熟練調整相關輔具，並能清楚示範說明相關操作與使用方式。 • 繳交課程目標內所載明所有評估報告書各一份、居家無障礙環境改善簡報檔。 <p>(2) 實習單位需針對學員繳交之評估報告書及演練進行評核。</p>	
<p>總計 84 小時</p>				

輔具評估人員資格訓練課程-乙類課程

乙類輔具評估人員資格訓練課程					
<p>受訓對象資格： 乙類輔具評估人員-領有語言治療師考試及格證書。</p>					
<p>學員職務： 依據補助相關規定執行輔具評估，內容涵蓋身心障礙者之身體功能與構造、活動及參與和使用環境之資料蒐集、輔具使用評估，並依據評估結果執行輔具配置、補助或轉介之建議，完成撰寫「輔具評估報告書」及執行輔具檢核與追蹤紀錄。</p>					
<p>課程總目標： 培養「乙類輔具評估人員」應具備之專業知能與素養，透過理論與實務、實習課程，掌握評估之基本原理、方法、流程及評估操作。</p>					
<p>受訓時數規劃： 乙類輔具評估人員：基礎課程 11 小時、理論與實務課程 21 小時、實習課程 12 小時，總時數 44 小時，相關受訓課程內容如下表所列。</p>					
基礎課程(合計 11 小時)					
序號	課程名稱	時數	課程目標	授課內涵	講師資格
1	運用 ICF 瞭解身心障礙者服務制度暨認識 CNS 15390 國家輔具分類	3	<ol style="list-style-type: none"> 1. 認識我國身心障礙者權益保障法以世界衛生組織 ICF 為服務基礎架構之理論內涵。 2. 認識我國身心障礙者鑑定、證明核發與福利服務需求評估制度之 ICF 應用。 3. 認識中華民國國家標準 CNS 15390 概念、分類原則及大類、次類內容。 	<ol style="list-style-type: none"> 1. ICF 的理論內涵與分類原則。 2. ICF 編碼的分級尺度 (qualifier) 與應用。 3. 身心障礙者鑑定作業辦法與 ICF 應用。 4. 身心障礙者福利服務與需求評估及證明核發辦法與 ICF 應用。 5. 中華民國國家標準 CNS 15390 輔具分類系統的 11 大類及內容與分類原則。 	身心障礙服務工作達三年以上且曾經擔任 ICF 及 CNS 15390 相關課程講師。
2	身心障礙者權利公約及身心	3	<ol style="list-style-type: none"> 1. 認識身心障礙者權利公約。 2. 認識身心障礙者權益 	<ol style="list-style-type: none"> 1. 身心障礙者權利公約及身心障礙者權利公約施行法。 	身心障礙服務工作達三年以上且曾經擔任

	障礙福利暨長期照顧相關法規介紹		保障法及支持服務與福利措施相關子法。 3. 認識長期照顧服務法。 4. 運用相關法規知識於輔具服務個案管理、資源連結與轉介服務。	2. 身心障礙者權益保障法。 3. 身心障礙者權益保障法福利服務重要子法： (1) 身心障礙者個人照顧服務辦法。 (2) 身心障礙者家庭照顧者服務辦法。 (3) 身心障礙者服務人員資格訓練及管理辦法。 4. 長期照顧服務法。 5. 運用相關法規知識於輔具服務個案管理、資源連結與轉介服務的基本原則。	身心障礙者權利公約、身心障礙者權益保障法、長期照顧服務法及福利措施相關課程講師。
3	國內輔具服務體系暨相關法規介紹	3	1. 認識國內輔具相關補助及服務體系與相關法規。 2. 認識國內輔具相關服務體系之實務運作。	1. 身心障礙者輔具服務制度簡介與 ICF 應用。 2. 國內身心障礙者生活輔具、長照輔具、教育輔具、身心障礙者職務再設計、職災勞工輔具、失能退除役官兵輔具、運動相關輔具補助與服務體系(含申請窗口及流程)。 3. 身心障礙者輔具費用補助辦法與基準表之重要內容。 4. 身心障礙者醫療復健所需醫療費用及醫療輔具補助辦法之重要內容。 5. 身心障礙者輔具資源	身心障礙服務工作達三年以上且曾經擔任輔具服務體系暨相關法規相關課程講師。

				<p>整合與研究發展及服務辦法之重要內容。</p> <p>6. 長期照顧輔具費用補助相關辦法之重要內容。</p> <p>7. 職業災害勞工職業重建補助辦法及附表之重要內容。</p>	
4	輔具展示館輔具操作體驗教學	2	提供受訓人員初階實務操作與體驗常見輔具補助之產品。	<p>1. 個人行動輔具。</p> <p>2. 溝通及資訊輔具【視覺相關、聽覺相關、警示、指示及信號、發聲、面對面溝通及電腦等輔具】。</p> <p>3. 身體、生理及生化試驗設備及材料。</p> <p>4. 身體、肌力及平衡訓練輔具。</p> <p>5. 住家及其他場所之家具及改裝組件。</p> <p>6. 個人照顧及保護輔具。</p> <p>7. 居家生活輔具。</p> <p>8. 矯具及義具。</p>	綜合型(非特殊類型輔具)輔具中心工作達三年以上。
理論與實務課程(合計 21 小時)					
5	輔具評估概論	2	<p>1. 瞭解輔具評估人員的倫理守則。</p> <p>2. 認識國際共通之以全人與生活為核心之輔助科技服務模式以及策略運用。</p> <p>3. 瞭解輔具評估報告書之架構及選用方法與運用原則。</p>	<p>1. 輔具評估人員倫理守則(含隱私、保密、提供供應商資訊之處理守則)。</p> <p>2. 輔具評估的基礎架構。</p> <p>3. 輔助科技服務的策略。</p> <p>4. 以全人與生活為核心之輔助科技服務模式(ICF 與 HAAT 模式)以及策略運用。</p>	輔具評估工作達三年以上且曾經擔任身心障礙者輔具費用補助辦法相關課程講師。

				5. 說明如何使用身心障礙者輔具費用補助基準表。	
6	溝通與電腦輔具介入前諮商	2	培養溝通與電腦輔具諮商技巧。	<ol style="list-style-type: none"> 1. 諮商過程特性。 2. 與溝通障礙者諮商技巧。 3. 溝通與電腦輔具介入前諮商。 4. 案例分享。 	溝通與電腦輔具評估工作達三年以上且曾經擔任相關課程講師。
7	溝通輔具評估與選擇	6	培養具備溝通輔具評估能力。	<ol style="list-style-type: none"> 1. 溝通輔具評估流程、報告書格式及操作說明。 2. 溝通輔具各款介紹。 3. 溝通輔具使用與選擇。 4. 符號選擇及符號階層的介紹。 5. 溝通輔具版面設計原理。 6. 溝通輔具介入考量三大面向(溝通輔具使用者、溝通夥伴、外在環境)。 7. 溝通輔具評估報告書之語言治療溝通訓練計畫或紀錄。 	溝通輔具評估工作達三年以上且曾經擔任相關課程講師。
8	人工講話器評估與選擇	1	培養具備人工講話器評估能力。	<ol style="list-style-type: none"> 1. 人工講話器需求評估方式及評估報告書格式書寫。 2. 人工講話器類型與選擇。 	語言治療臨床工作達三年以上且具備人工講話器評估實務經驗。
9	電腦輔具及溝通或電腦輔具擺位與支撐固定器	6	<ol style="list-style-type: none"> 1. 培養具備電腦輔具評估能力。 培養具備溝通或電腦輔具擺位與支撐固定器評估能力。	<ol style="list-style-type: none"> 1. 電腦輔具、溝通或電腦輔具用支撐固定器等輔具介紹、輔助原理及使用方法。 2. 電腦輔具、溝通或電腦 	溝通與電腦輔具評估工作達三年以上且曾經擔任相關課程講師。

	評估			<p>輔具用支撐固定器評估報告書格式及操作說明</p> <p>3. 操作輔具的姿勢擺位評估。</p> <p>4. 評估操作輔具的最佳身體部位。</p> <p>5. 團隊評估步驟及流程。</p>	
10	行動電話機輔具評估。	1	培養具備行動電話機輔具評估能力。	<p>1. 行動電話機功能規格分類、分級。</p> <p>2. 行動電話機需求評估方式及評估報告書格式書寫。</p>	溝通及資訊輔具評估工作達三年以上且曾經擔任相關課程講師。
11	人工電子耳術前評量與術後復健訓練	3	<p>1. 瞭解人工電子耳團隊評估方式。</p> <p>2. 瞭解人工電子耳候選人條件。</p> <p>瞭解人工電子耳使用者的諮商方式。</p>	<p>1. 人工電子耳介紹。</p> <p>2. 團隊評估步驟與流程。</p> <p>3. 人工電子耳術前言語、語言與溝通能力評估及術後語言復健。</p> <p>4. 人工電子耳使用諮商。</p>	任職於有執行人工電子耳手術及評估醫院、人工電子耳術前言語、語言與溝通能力評估工作、及術後語言復健經驗達三年以上且曾經擔任相關課程講師
實習課程(合計 12 小時)					
12	實習	12	可獨立執行溝通輔具及電腦輔具服務流程至少各 1 案。	<p>1. 實習規範：</p> <p>(1) 實習單位教學必須提供教師及學員 1 比 5 之比率。</p> <p>(2) 學員需完成基礎及理論與實務課程後始得參與實習。</p> <p>2. 實習內容：</p> <p>(1) 溝通輔具、電腦輔</p>	溝通與電腦輔具評估工作達兩年以上者、且具有乙類輔具評估人員資格者。

				<p>具諮商實習：</p> <ul style="list-style-type: none"> • 錄製提供溝通輔具、電腦輔具諮商影片。 • 影片示範與討論。 • 模擬演練。 • 討論修正。 <p>(2) 溝通輔具、電腦輔具模擬演練實習。</p> <p>(3) 溝通輔具、電腦輔具評估報告書撰寫至少各 1 份。</p> <p>(4) 溝通輔具評估報告書之語言治療溝通訓練計畫書撰寫至少 1 份。</p>	
總計 44 小時					

輔具評估人員資格訓練課程-丙類課程

丙類輔具評估人員資格訓練課程					
受訓對象資格： 丙類輔具評估人員-領有聽力師考試及格證書。					
學員職務： 依據補助相關規定執行輔具評估，內容涵蓋身心障礙者之身體功能與構造、活動及參與和使用環境之資料蒐集、輔具使用評估，並依據評估結果執行輔具配置、補助或轉介之建議，完成撰寫「輔具評估報告書」及執行輔具檢核與追蹤紀錄。					
課程總目標： 培養「丙類輔具評估人員」應具備之專業知能與素養，透過理論與實務、實習課程，掌握評估之基本原理、方法、流程及評估操作。					
受訓時數規劃： 丙類輔具評估人員：基礎課程 11 小時、理論與實務課程 17 小時、實習課程 8 小時，總時數 36 小時，相關受訓課程內容如下表所列。					
基礎課程(合計 11 小時)					
序號	課程名稱	時數	課程目標	授課內涵	講師資格
1	運用 ICF 瞭解身心障礙者服務制度暨認識 CNS 15390 國家輔具分類	3	1. 認識我國身心障礙者權益保障法以世界衛生組織ICF為服務基礎架構之理論內涵。 2. 認識我國身心障礙者鑑定、證明核發與福利服務需求評估制度之ICF應用。 3. 認識中華民國國家標準CNS 15390概念、分類原則及大類、次類內容。	1. ICF的理論內涵與分類原則。 2. ICF 編碼的分級尺度(qualifier)與應用。 3. 身心障礙者鑑定作業辦法與ICF應用。 4. 身心障礙者福利服務與需求評估及證明核發辦法與ICF應用。 5. 中華民國國家標準 CNS 15390輔具分類系統的11大類及內容與分類原則。	身心障礙服務工作達三年以上且曾經擔任 ICF 及 CNS 15390 相關課程講師。
2	身心障礙者權利公約及身心	3	1. 認識身心障礙者權利公約。 2. 認識身心障礙者權益	1. 身心障礙者權利公約及身心障礙者權利公約施行法。	身心障礙服務工作達三年以上且曾經擔任

	障礙福利暨長期照顧相關法規介紹		保障法及支持服務與福利措施相關子法。 3. 認識長期照顧服務法。 4. 運用相關法規知識於輔具服務個案管理、資源連結與轉介服務。	2. 身心障礙者權益保障法。 3. 身心障礙者權益保障法福利服務重要子法： (1) 身心障礙者個人照顧服務辦法。 (2) 身心障礙者家庭照顧者服務辦法。 (3) 身心障礙者服務人員資格訓練及管理辦法。 4. 長期照顧服務法。 5. 運用相關法規知識於輔具服務個案管理、資源連結與轉介服務的基本原則。	身心障礙者權利公約、身心障礙者權益保障法、長期照顧服務法及福利措施相關課程講師。
3	國內輔具服務體系暨相關法規介紹	3	1. 認識國內輔具相關補助及服務體系與相關法規。 2. 認識國內輔具相關服務體系之實務運作。	1. 身心障礙者輔具服務制度簡介與 ICF 應用。 2. 國內身心障礙者生活輔具、長照輔具、教育輔具、身心障礙者職務再設計、職災勞工輔具、失能退除役官兵輔具、運動相關輔具補助與服務體系(含申請窗口及流程)。 3. 身心障礙者輔具費用補助辦法與基準表之重要內容。 4. 身心障礙者醫療復健所需醫療費用及醫療輔具補助辦法之重要內容。 5. 身心障礙者輔具資源	身心障礙服務工作達三年以上且曾經擔任輔具服務體系暨相關法規相關課程講師。

				<p>整合與研究發展及服務辦法之重要內容。</p> <p>6. 長期照顧輔具費用補助相關辦法之重要內容。</p> <p>7. 職業災害勞工職業重建補助辦法及附表之重要內容。</p>	
4	輔具展示館輔具操作體驗教學	2	提供受訓人員初階實務操作與體驗常見輔具補助之產品。	<p>1. 個人行動輔具。</p> <p>2. 溝通及資訊輔具【視覺相關、聽覺相關、警示、指示及信號、發聲、面對面溝通及電腦等輔具】。</p> <p>3. 身體、生理及生化試驗設備及材料。</p> <p>4. 身體、肌力及平衡訓練輔具。</p> <p>5. 住家及其他場所之家具及改裝組件。</p> <p>6. 個人照顧及保護輔具。</p> <p>7. 居家生活輔具。</p> <p>8. 矯具及義具。</p>	綜合型(非特殊類型輔具)輔具中心工作達三年以上。
理論與實務課程(合計 17 小時)					
5	輔具評估概論	2	<p>1. 瞭解輔具評估人員的倫理守則。</p> <p>2. 認識國際共通之以全人與生活為核心之輔助科技服務模式以及策略運用。</p> <p>3. 瞭解輔具評估報告書之架構及選用方法與運用原則。</p>	<p>1. 輔具評估人員倫理守則(含隱私、保密、提供供應商資訊之處理守則)。</p> <p>2. 輔具評估的基礎架構。</p> <p>3. 輔助科技服務的策略。</p> <p>4. 以全人與生活為核心之輔助科技服務模式(ICF 與 HAAT 模式)以及策略運用。</p>	輔具評估工作達三年以上且曾經擔任身心障礙者輔具費用補助辦法相關課程講師。

				5. 說明如何使用身心障礙者輔具費用補助基準表。	
6	聽覺評估與諮商	2	<ol style="list-style-type: none"> 1. 瞭解聽覺損傷之類型及其對聲音訊號處理之影響。 2. 培養對聽損者及溝通夥伴之諮商技巧。 	<ol style="list-style-type: none"> 1. 聽力檢查項目及解釋聽力報告。 2. 聽損類型及處置建議。 3. 噪音下聽覺功能評估。 4. 不同年齡層的聽損諮商。 5. 主要照顧者的諮商與溝通訓練。 	聽覺輔具評估工作達三年以上且曾經擔任相關課程講師。
7	聽覺輔具需求評估與建議	3	<ol style="list-style-type: none"> 1. 瞭解以個案為導向之聽覺輔具需求評估方法。 2. 瞭解聽覺輔具需求評估結果之解讀及運用。 	<ol style="list-style-type: none"> 1. 聽覺與溝通障礙情境。 2. 活動限制及參與侷限。 3. 環境與個人因素。 4. 聽覺輔具對聽損之協助與限制。 5. 溝通需求與助聽科技的選擇。 6. 其他輔助聽覺科技，如：遠端麥克風系統、電話輔具。 7. 評估報告書格式編號8與格式編號9。 	聽覺輔具評估工作達三年以上且曾經擔任相關課程講師。
8	人工電子耳術前評量與諮商	2	<ol style="list-style-type: none"> 1. 瞭解人工電子耳團隊評估方式。 2. 瞭解人工電子耳候選人條件。 3. 認識當代人工電子耳的特色。 	<ol style="list-style-type: none"> 1. 人工電子耳團隊成員及其專業評估或服務。 2. 成人族群及幼兒族群的候選人條件。 3. 各廠牌可使用之電極特性及可調整之參數。 4. 輔具評估報告書格式編號 26 說明。 	任職於有執行人工電子耳手術及評估醫院，人工電子耳評估工作達三年以上且曾經擔任相關課程講師。
9	助聽器選配及驗證	4	具備理解助聽器規格、功能及主觀與客觀驗證能力。	<ol style="list-style-type: none"> 1. 助聽器規格及功能對應溝通需求說明。 2. 配戴合適性及主觀需 	聽覺輔具評估工作達三年以上且曾經擔任

				求驗證。 3. 實耳測量或耦合器測量之處方公式及目標驗證。 4. 純音與語音聲場效益評估。 5. 輔具評估報告書格式編號 25 說明。	相關課程講師。
10	聽覺輔具個案研討	3	以個案研討方式強化對聽損個案輔具評估、選配驗證之能力及對需轉介個案之瞭解。	輔具需求評估及效益驗證個案研討 4~5 例(涵蓋個案轉介需求、聽損類別、聽損程度、對學習 / 生活的影響、可以使用的輔具、輔具使用的情況、評估效益及相關建議等)。	聽覺輔具評估工作達三年以上且曾經擔任相關課程講師。
11	聽覺輔具服務簡介	1	瞭解國內聽覺輔具服務體系。	1. 國內聽覺輔具服務系統介紹，包含縣市輔具中心、醫療院所、勞政系統、教育系統、輔具廠商等之聽檢服務及聽覺輔具服務。 2. 國內聽覺相關輔具及其適用對象、常見型號、價位等介紹，包含聆聽輔具 (Assistive Listening Devices) 及聽覺無障礙環境等。 3. 聽覺輔具障礙排除與回收、再利用、媒合等說明簡介。	聽覺輔具評估工作達三年以上且曾經擔任相關課程講師。
實習課程(合計 8 小時)					
12	實習	8	可獨立執行聽覺輔具服務流程至少 2 案。	1. 實習規範： (1) 實習單位教學必須提供教師與學員 1	聽覺輔具評估工作達兩年以上者，且具有丙

			<p>比 5 之比率。</p> <p>(2) 須提供聽力計、中耳分析儀、助聽器分析儀、隔音室、聲場測驗等設備。</p> <p>2. 實習內容：</p> <p>(1) 助聽器需求評估及驗證實習：</p> <ul style="list-style-type: none"> • 助聽器軟體操作說明。 • 需求評估演練。 • 驗證演練。 • 討論修正。 • 助聽器相關輔具評估報告書說明與討論。 <p>(2) 學員須獨立完成至少 2 名 (成人及嬰幼兒各 1 案，嬰幼兒個案得以模擬個案替代) 助聽器個案，包含操作技巧與輔具評估報告格式編號 9、25 填寫。</p>	<p>類輔具評估人員資格者。</p>
<p>總計 36 小時</p>				

輔具評估人員資格訓練課程-戊類課程

戊類輔具評估人員資格訓練課程					
<p>受訓對象資格：</p> <p>戊類輔具評估人員，具下列資格之一：</p> <p>(一) 領有驗光師考試及格證書。</p> <p>(二) 曾任職於視覺功能障礙服務提供單位、醫療機構，實際從事定向行動訓練、視覺功能障礙生活技能訓練或視覺功能障礙輔具訓練服務二年以上。</p> <p>(三) 曾任職於政府主辦、委託或補助辦理之特殊教育或職業重建之服務單位，實際從事視覺功能障礙服務二年以上。</p>					
<p>學員職務：</p> <p>依據補助相關規定執行輔具評估，內容涵蓋身心障礙者之身體功能與構造、活動及參與和使用環境之資料蒐集、輔具使用評估，並依據評估結果執行輔具配置、補助或轉介之建議，完成撰寫「輔具評估報告書」及執行輔具檢核與追蹤紀錄。</p>					
<p>課程總目標：</p> <p>培養「戊類輔具評估人員」應具備之專業知能與素養，透過理論與實務、實習課程，掌握評估之基本原理、方法、流程及評估操作。</p>					
<p>受訓時數規劃：</p> <p>戊類輔具評估人員：基礎課程 11 小時、理論與實務課程 58 小時、實習課程 12 小時，總時數 81 小時，相關受訓課程內容如下表所列。</p>					
基礎課程(合計 11 小時)					
序號	課程名稱	時數	課程目標	授課內涵	講師資格
1	運用 ICF 瞭解身心障礙者服務制度暨認識 CNS 15390 國家輔具分類	3	1. 認識我國身心障礙者權益保障法以世界衛生組織 ICF 為服務基礎架構之理論內涵。 2. 認識我國身心障礙者鑑定、證明核發與福利服務需求評估制度之 ICF 應用。 3. 認識中華民國國家標準 CNS 15390 概念、分類原則及大類、次	1. ICF 的理論內涵與分類原則。 2. ICF 編碼的分級尺度 (qualifier) 與應用。 3. 身心障礙者鑑定作業辦法與 ICF 應用。 4. 身心障礙者福利服務與需求評估及證明核發辦法與 ICF 應用。 5. 中華民國國家標準 CNS 15390 輔具分類	身心障礙服務工作達三年以上且曾經擔任 ICF 及 CNS 15390 相關課程講師。

			類內容。	系統的11大類及內容與分類原則。	
2	身心障礙者權利公約及身心障礙福利暨長期照顧相關法規介紹	3	<ol style="list-style-type: none"> 1. 認識身心障礙者權利公約。 2. 認識身心障礙者權益保障法及支持服務與福利措施相關子法。 3. 認識長期照顧服務法。 4. 運用相關法規知識於輔具服務個案管理、資源連結與轉介服務。 	<ol style="list-style-type: none"> 1. 身心障礙者權利公約及身心障礙者權利公約施行法。 2. 身心障礙者權益保障法。 3. 身心障礙者權益保障法福利服務重要子法： <ol style="list-style-type: none"> (1) 身心障礙者個人照顧服務辦法。 (2) 身心障礙者家庭照顧者服務辦法。 (3) 身心障礙者服務人員資格訓練及管理辦法。 4. 長期照顧服務法。 5. 運用相關法規知識於輔具服務個案管理、資源連結與轉介服務的基本原則。 	身心障礙服務工作達三年以上且曾經擔任身心障礙者權利公約、身心障礙者權益保障法、長期照顧服務法及福利措施相關課程講師。
3	國內輔具服務體系暨相關法規介紹	3	<ol style="list-style-type: none"> 1. 認識國內輔具相關補助及服務體系與相關法規。 2. 認識國內輔具相關服務體系之實務運作。 	<ol style="list-style-type: none"> 1. 身心障礙者輔具服務制度簡介與 ICF 應用。 2. 國內身心障礙者生活輔具、長照輔具、教育輔具、身心障礙者職務再設計、職災勞工輔具、失能退除役官兵輔具、運動相關輔具補助與服務體系(含申請窗口及流程)。 3. 身心障礙者輔具費用補助辦法與基準表之重要內容。 	身心障礙服務工作達三年以上且曾經擔任輔具服務體系暨相關法規相關課程講師。

				<p>4. 身心障礙者醫療復健所需醫療費用及醫療輔具補助辦法之重要內容。</p> <p>5. 身心障礙者輔具資源整合與研究發展及服務辦法之重要內容。</p> <p>6. 長期照顧輔具費用補助相關辦法之重要內容。</p> <p>7. 職業災害勞工職業重建補助辦法及附表之重要內容。</p>	
4	輔具展示館輔具操作體驗教學	2	提供受訓人員初階實務操作與體驗常見輔具補助之產品。	<p>1. 個人行動輔具。</p> <p>2. 溝通及資訊輔具【視覺相關、聽覺相關、警示、指示及信號、發聲、面對面溝通及電腦等輔具】。</p> <p>3. 身體、生理及生化試驗設備及材料。</p> <p>4. 身體、肌力及平衡訓練輔具。</p> <p>5. 住家及其他場所之家具及改裝組件。</p> <p>6. 個人照顧及保護輔具。</p> <p>7. 居家生活輔具。</p> <p>8. 矯具及義具。</p>	綜合型(非特殊類型輔具)輔具中心工作達三年以上。
理論與實務課程(合計 58 小時)					
5	輔具評估概論	2	<p>1. 瞭解輔具評估人員的倫理守則。</p> <p>2. 認識國際共通之以全人與生活為核心之輔具科技服務模式以及</p>	<p>1. 輔具評估人員倫理守則(含隱私、保密、提供供應商資訊之處理守則)。</p> <p>2. 輔具評估的基礎架構。</p>	輔具評估工作達三年以上且曾經擔任身心障礙者輔具費用補助辦法相

			策略運用。 3. 瞭解輔具評估報告書之架構及選用方法與運用原則。	3. 輔助科技服務的策略。 4. 以全人與生活為核心之輔助科技服務模式 (ICF 與 HAAT 模式) 以及策略運用。 5. 說明如何使用身心障礙者輔具費用補助基準表。	關課程講師。
6	視覺相關輔具專業評估技術研討：功能性視覺評估之基礎介紹	3	瞭解視覺相關輔具之評估基本原理與方法。	功能性視覺評估的目的、評估項目、工具與基本認知。	視覺與相關輔具評估工作達三年以上且曾經擔任相關課程講師。
7	視覺相關輔具專業評估技術研討：功能性視覺評估內容與實作	15	培養具備功能性視覺評估能力。	1. 評估步驟-基本資料判讀、觀察、晤談、評估、評估結果說明、資源轉介說明、報告書寫。 2. 評估項目-視力值、視野、對比敏感度、光線敏感度、色覺等。 3. 評估設計、工具操作、步驟及結果解讀。 4. 評估結果與環境關係分析。	視覺與相關輔具評估工作達三年以上且曾經擔任相關課程講師。
8	視覺相關輔具專業評估技術研討：點字介紹與評估	3	認識基本點字及執行摸讀能力評估(含實務操作)。	1. 點字基本認識(結構、拼音方式、中英數)。 2. 點字輸入及顯示工具應用。 3. 評估材料說明及評估方法。 4. 點字學習及重建服務資源轉介。	點字、觸摸與語音點字輔具教學三年以上且曾經擔任相關課程講師。

9	視覺相關輔具專業評估技術研討：視覺功能檢查	2	瞭解基礎臨床視光檢查項目與應用等知能。	<ol style="list-style-type: none"> 1. 屈光問題矯正方式。 2. 檢查工具與檢查步驟。 3. 特製眼鏡處方之判讀。 4. 檢影鏡驗光、角膜弧度儀、視野檢測及眼底圖。 	視覺與相關輔具評估工作達三年以上且曾經擔任相關課程講師。
10	視覺相關輔具專業評估技術研討：視障光學輔具介紹與實作	8	培養具備各年齡層所需之各項光學視障輔具之基本認識、操作與評估能力(包括包覆式濾光眼鏡、手持望遠鏡、放大鏡等)。	<ol style="list-style-type: none"> 1. 熟悉光學輔具放大倍率的定義和規格數據。 2. 熟悉光學輔具的種類、優缺點、使用和維護方式。 <ol style="list-style-type: none"> (1) 放大鏡 (2) 望遠鏡 (3) 其他光學輔具 3. 各式遮光眼鏡原理、種類與形式。 4. 實際操作。 5. 輔具選擇及評估報告撰寫。 	光學視障輔具評估工作達三年以上且曾經擔任相關課程講師。
11	視覺相關輔具專業評估技術研討：視障非光學輔具介紹與實作	8	培養具備各項非光學視障輔具之基本認識、操作與評估能力(包括點字機、點字觸摸顯示器、可攜式擴視機、桌上型擴視機、視障用螢幕報讀軟體、視障用螢幕放大軟體、語音手機或平板)。	<ol style="list-style-type: none"> 1. 認識不同年齡層所需之非光學輔具之分類、款式、操作與應用-點字機、點字觸摸顯示器、可攜式擴視機、桌上型擴視機、視障用螢幕報讀軟體、視障用視訊放大軟體、語音手機。 2. 實際操作。 3. 輔具選擇及評估報告撰寫。 	非光學視障輔具評估工作達三年以上且曾經擔任相關課程講師。
12	輔具專業評估技術研討：居家	8	培養具備居家無障礙設施與相關設備評估能力。	<ol style="list-style-type: none"> 1. 居家無障礙設施與相關設備之輔具補助基準表補助內容與補助 	居家物理環境評估工作達三年以上且曾經

	物理環境評估			<p>對象。</p> <p>2. 居家無障礙設施與相關設備之評估基本原理與方法。</p> <p>3. 居家無障礙設施與相關設備之評估報告書格式及操作說明。</p> <p>4. 居家無障礙平面圖製作。</p> <p>5. 視障者無障礙設施與限制需求。</p> <p>6. 生活重建服務資源轉介。</p>	擔任相關課程講師。
13	眼科學概論	6	認識眼睛生理及常見視覺障礙成因與其處置方法。	<p>1. 眼球構造、視覺與生理、眼球發育、眼球解剖生理、視覺知覺學、色彩視覺與立體視覺等。</p> <p>2. 常見視覺障礙成因及損傷症狀與其處置方法。</p>	眼科醫師或具教育部審定講師級以上資格者且曾擔任相關課程講師。
14	視覺輔具個案研討	3	1. 透過實際的案例進行分析討論，串連功能性視覺評估與輔具之間的應用，檢視兩者之間的之合理性與個別化生活目標。	<p>透過案例完成下列目標之討論：</p> <p>1. 視覺功能損傷對生活層面影響之分析。</p> <p>2. 功能性視覺整合於生活中的應用。</p> <p>3. 輔具適用性的判讀。</p> <p>4. 生活重建需求、職業重建之需求、衛教諮詢等其他服務之轉介結合。</p>	視覺與相關輔具評估工作達三年以上且曾經擔任相關課程講師。
實習課程(合計 12 小時)					
15	實習一	6	可獨立執行各年齡層視覺相關輔具(含功能性	<p>1. 實習規範：</p> <p>(1) 實習單位教學必須</p>	視覺相關輔具評估工作達二

			<p>視覺評估、點字摸讀評估、驗光報告等操作)評估，並完成視覺相關輔具評估報告書 4 份(含視多障)。</p>	<p>提供教師及學員 1 比 1 之比率。</p> <p>(2) 學員需完成基礎及理論與實務課程後始得參與實習。</p> <p>2. 實習內容：</p> <p>(1) 案主需求與目的之釐清。</p> <p>(2) 評估設計。</p> <p>(3) 評估實作。</p> <p>(4) 輔具推薦。</p> <p>(5) 報告撰寫。</p>	<p>年以上者，且具有戊類輔具評估人員資格者。</p>
16	實習二	6	<p>可獨立執行居家無障礙設施與相關設備評估，並完成輔具評估報告書 1 份。</p>	<p>1. 實習規範：</p> <p>(1) 實習單位教學必須提供教師及學員 1 比 5 之比率。</p> <p>(2) 學員需完成基礎及理論與實務課程後始得參與實習。</p> <p>2. 實習內容：依據功能性視覺評估結果給與環境改善建議。</p>	<p>居家無障礙設施評估工作達二年以上者，且具有甲或戊類輔具評估人員資格者。</p>
<p>總計 81 小時</p>					

輔具評估人員資格訓練辦理單位申請程序及辦訓作業規定

一、目的：為提升輔具評估服務品質，並提供辦訓單位辦理原則，爰訂定本作業規定。

二、辦理訓練應為下列單位之一：

- (一)主管機關。
- (二)主管機關委託之機構、團體。
- (三)經主管機關審查核定之機構、團體。

三、審查單位及權責分工：

(一)前條第一款及第二款需經專業審查，第三款需經行政審查及專業審查。

(二)主管機關進行行政審查，審查內容如下：

- 1. 計畫書、簡章、立案證書(法人登記證書)、負責人當選證書、章程等資料是否齊全。
- 2. 針對計畫書及簡章內容(辦理地點、安排時間、報名方式、參訓對象、請假規範、補課機制、測驗合格標準)之完整性及是否符合辦訓作業規定進行審查。

(三)衛生福利部社會及家庭署多功能輔具資源整合推廣中心(以下簡稱中心)進行專業審查，審查內容如下：

- 1. 針對辦理地點、安排時間、報名方式、參訓對象、請假規範、補課機制、測驗合格標準、課程名稱、時數、課程目標、授課內涵、講師資格、安排及相關證明文件等內容之合理性進行審查。
- 2. 針對實習規劃內容之完整性及合理性進行審查。

四、專業審查成員：成員組成由物理治療師、職能治療師、語言治療師、聽力師、驗光師等專業人員全國性公會、學會、相關服務團體、協會、基金會及縣市輔具中心代表組成，名單由中央主管機關核定之。

五、辦訓單位除中央主管機關外，申請審查作業程序如下：

(一)辦訓單位於辦訓前 2 個月檢附計畫書、簡章、立案證書(法人登記證

書)、負責人當選證書、章程等相關資料送主管機關審查，並同步至輔具資源入口網 / 「輔具評估人員教育積分管理系統」登錄後提出線上申請，並將計畫書、簡章及講師學經歷證件上傳至系統；初次申請之機構、團體等辦訓單位，須透過電子信箱(repat.sfaa@gmail.com)向中心申請系統開通帳號及密碼權限。

(二)主管機關於 5 個工作日內完成行政審查且通過後，將計畫書及簡章等相關資料函送中心進行專業審查及發函通知辦訓單位上傳資料，且副知衛生福利部社會及家庭署。

(三)辦訓單位資料上傳完成後，中心於 10 至 12 個工作日內完成專業審查後，將審查結果函復主管機關，並副知衛生福利部社會及家庭署。

(四)主管機關依據專業審查結果於 5 個工作日內函復辦訓單位，並副知衛生福利部社會及家庭署。

(五)辦訓單位於辦理課程結束後一個月內檢附結訓名冊、蓋單位章之簽到表、考試成績、滿意度調查結果分析...等成果函送主管機關。

(六)辦訓單位將辦理完畢相關資料函送主管機關後，主管機關於 5 個工作日內函復辦訓單位備查結果，並副知衛生福利部社會及家庭署。

(七)辦訓單位於主管機關備查後 5 到 10 個工作日內發給完訓學員訓練結業證明書，同時至「輔具評估人員教育積分管理系統」登錄完成課程之學員名單、考試成績，並將蓋單位章之簽到表、滿意度調查結果分析上傳至系統；如未完訓者得向辦訓單位申請時數證明。

(八)輔具評估人員資格訓練辦理作業流程圖詳如附件。

六、辦訓單位辦訓注意事項：

(一)辦訓單位經主管機關核定辦訓後，得於輔具資源入口網將課程及報名資訊公告，並進行線上報名作業。

(二)每項課程辦理結束當日安排考試，參訓學員考試成績以 60 分為合格，方能取得該項課程時數；不及格者至多得補考一次，並列入紀錄。學員如考試作弊，經確認即取消受訓資格及全部課程時數。

(三)每半日授課時數不得超過 4 小時，全日授課時數不得超過 8 小時。

(四)補課機制應明列於計畫書與簡章；每項課程應額外提供 10%名額予補課學員申請補課。

(五)實習課程教師(助教)與學員之比率、接受評估個案及相關設施設備，應依各類評估人員資格訓練課程內容之規定安排。

(六)每項課程辦理結束後應向參訓學員進行滿意度調查，項目應包含講師安排、授課方式等，並進行滿意度調查結果分析。

七、參訓學員配合事項：

(一)學員須每半日簽到、簽退一次。

(二)請假規定：請假應於事前提出並經辦訓單位同意後始得請假，如有不可抗力因素且無法於事前提出，應於事後 3 日內提出申請並經辦訓單位同意。

(三)缺課認定：

1. 各項課程有以下情況者，即視為缺課：

(1) 請假。

(2) 遲到、早退時數超過 30 分鐘。

(3) 曠課（未依上開請假規定辦理）。

2. 缺課者須補課，且須完成各項課程所有時數並通過考試後，始能取得訓練結業證明書。

(四)學員如有以下情況者，將取消後續上課資格，且取消前所上課總時數，不發給時數證明：

1. 缺課超過基礎課程及理論與實務課程總時數三分之一(含)以上者。

2. 曠課超過 8 小時(含)者。

(五)補課規定：

1. 補課學員指該項課程缺課者、該項課程補考一次且未及格者。

2. 補課學員應於次年度補完所有課程時數，如未於次年度完成，則前一年度所上課程時數皆予取消；如次年度該類輔具評估人員課程未開班，得順延一年。

3. 補課學員補課前須將原辦訓單位開立已完成課程名稱及時數資料證

明文件提供予辦訓單位。待補課學員完成訓練後，由辦訓單位函報主管機關同意後核發輔具評估人員訓練結業證明書。

4. 基礎課程、理論與實務課程及實習如有缺課需補課者應自行負擔相關費用。

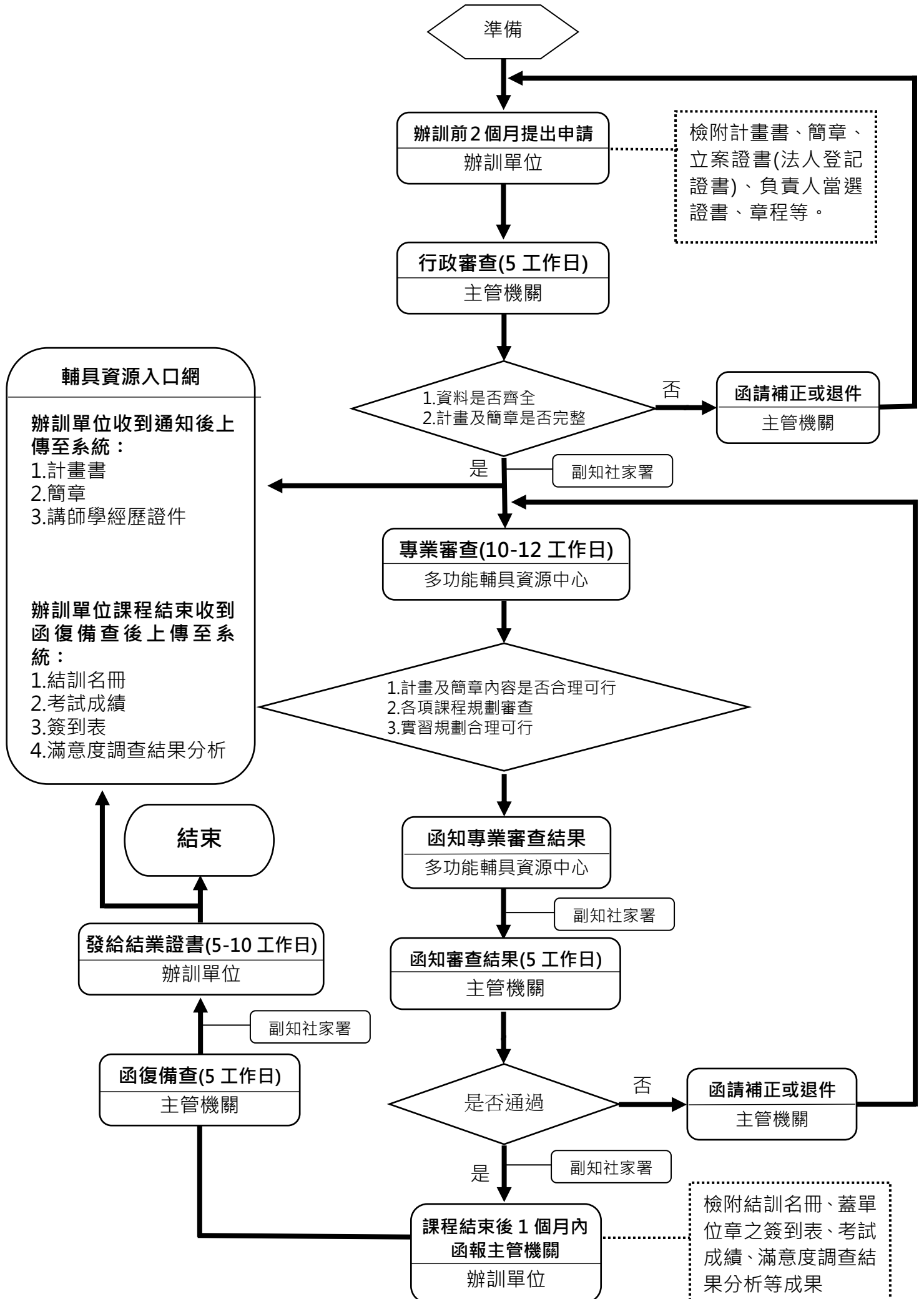
(六)實習規定：

1. 學員須完成基礎課程、理論與實務課程所有時數，始得參與實習課程。
2. 學員應依各類評估人員資格訓練課程內容之規定，可獨立評估個案並完成評估報告書。

(七)學員取得訓練結業證明書後之相關資料(姓名、工作單位、職稱、電子信箱、聯絡資訊)須公開於輔具資源入口網/輔具評估人員資料庫。

八、稽核機制：為了解辦訓單位執行狀況，主管機關應擇期實地訪查，另中心得不定期辦理實地訪視，並作成紀錄提供予主管機關，列入未來審查各辦訓單位辦理訓練之參考。

九、實施及修正程序：本作業規定奉核定後實施，如有未盡事宜，再行簽奉核定修正實施。



各類輔具評估人員訓練課程之講師參考名單

(依姓名筆劃排序)

109.11.19.

類別	講師姓名	工作單位 / 職稱	連絡電話	授課序號
甲類	包韻宜	澤慧坐姿擺位顧問中心 / 主任	0963-484466	7-輔具專業評估技術研討：輪椅與推車、電動輪椅與相關配件、擺位系統、電動代步車、輪椅座墊
甲類	江明潔	臺中市南區輔具資源中心 / 丙類輔具評估人員	04-24713535#1907	11-輔具專業評估技術研討：溝通及資訊類(聽覺、警示指示及信號)
甲類	江張武龍	臺北市合宜輔具中心 / 維修技師	02-77137760	15-輔具維修與再利用簡介
甲類	吳岱鋼	雲林縣輔助器具資源中心 / 督導	05-5339620	4-國內輔具服務體系暨相關法規介紹 6-輔具評估概論 14-輔具專業評估技術研討：居家物理環境評估
甲類	李淑貞	多功能輔具資源整合推廣中心 / 主任	02-28743415#201	1-運用ICF瞭解身心障礙者服務制度說明

類別	講師姓名	工作單位 / 職稱	連絡電話	授課序號
				2-身心障礙者權利公約及身心障礙福利相關法規介紹 3-CNS 15390 國家輔具分類與應用 4-國內輔具服務體系暨相關法規介紹
				3-CNS 15390 國家輔具分類與應用 4-國內輔具服務體系暨相關法規介紹
甲類	沈世莊	彰化縣輔具資源中心 / 主任	04-8960271#158	6-輔具評估概論 8-輔具專業評估技術研討：步行輔具、站立架與傾斜床、居家用照顧床與氣墊床 14-輔具專業評估技術研討：居家物理環境評估
甲類	林中竹	台灣破冰專業服務協會 / 物理治療師	02-23975060	12-輔具專業評估技術研討：溝通及資訊類(電腦)
甲類	林克寰	嘉義市聽力師公會 / 理事長	0921-915805	11-輔具專業評估技術研討：溝通及資訊類(聽覺、警示指示)

類別	講師姓名	工作單位 / 職稱	連絡電話	授課序號 及信號)
甲類	林佳琪	臺北市視障者家長協會 / 職務再設計評估員	02-25995210	13-輔具專業評估技術研討：溝通及資訊類(視覺與相關輔具)
甲類	邱漢忠	彰化縣輔具資源中心 / 維修技師	04-8336311	15-輔具維修與再利用簡介
甲類	施啟明	中山醫學大學附設醫院輔具中心 / 組長	04-24739595#21501 0937-206133	6-輔具評估概論 7-輔具專業評估技術研討：輪椅與推車、電動輪椅與相關配件、擺位系統、電動代步車、輪椅座墊
甲類	洪友誠	臺北榮民總醫院身障重建中心 / 物理治療師	02-28757385#385	10-輔具專業評估技術研討：矯具、義肢類
甲類	紀彥宙	中山醫學大學職能治療學系 / 助理教授	04-24730022#12353	14-輔具專業評估技術研討：居家物理環境評估
甲類	徐麒晏	新北市輔具資源中心 / 督導	02-82867045#108 0937-853702	6-輔具評估概論 9-輔具專業評估技術研討：擺位椅與升降桌、移位輔具與移位機、個人照顧與保護輔具 14-輔具專業評估技術研討：居家物理環境評估

類別	講師姓名	工作單位 / 職稱	連絡電話	授課序號
甲類	張佳叡	愛盲基金會 / 低視能服務專員	04-22936151#20	13-輔具專業評估技術研討：溝通及資訊類(視覺與相關輔具)
甲類	張朝國	高雄市南區輔具資源中心 / 維修技師	07-8416336	15-輔具維修與再利用簡介
甲類	張瑞昆	高雄長庚紀念醫院 / 職能治療組長	07-7317123#8555 0931-906123	6-輔具評估概論 7-輔具專業評估技術研討：輪椅與推車、電動輪椅與相關配件、擺位系統、電動代步車、輪椅座墊 8-輔具專業評估技術研討：步行輔具、站立架與傾斜床、居家用照顧床與氣墊床 9-輔具專業評估技術研討：擺位椅與升降桌、移位輔具與移位機、個人照顧與保護輔具
甲類	張嘉純	台灣破冰專業服務協會 / 秘書長	02-23975060	12-輔具專業評估技術研討：溝通及資訊類(電腦)
甲類	張增瑩	臺北市南區輔具中心 / 副主任	02-27207364	4-國內輔具服務體系暨相關法規介紹 6-輔具評估概論

類別	講師姓名	工作單位 / 職稱	連絡電話	授課序號
				9-輔具專業評估技術研討：擺位椅與升降桌、移位輔具與移位機、個人照顧與保護輔具 11-輔具專業評估技術研討：溝通及資訊類(聽覺、警示指示及信號)
甲類	梁文姿	高雄市北區輔具資源中心 / 甲類輔具評估人員	07-6226730	6-輔具評估概論 8-輔具專業評估技術研討：步行輔具、站立架與傾斜床、居家用照顧床與氣墊床 9-輔具專業評估技術研討：擺位椅與升降桌、移位輔具與移位機、個人照顧與保護輔具
甲類	陳坤村	彰化縣輔具資源中心 / 督導	04-8960271#237	6-輔具評估概論 8-輔具專業評估技術研討：步行輔具、站立架與傾斜床、居家用照顧床與氣墊床 14-輔具專業評估技術研討：居家物理環境評估
甲類	陳坤鍾	中山醫學大學附設醫院義肢矯具中心 / 主任	04-24739595#21530	10-輔具專業評估技術研討：矯

類別	講師姓名	工作單位 / 職稱	連絡電話	授課序號
				具、義肢類
甲類	陳怡芳	愛盲低視能服務處 / 低視能評估專員	02-23616663#8709	13-輔具專業評估技術研討：溝通及資訊類(視覺與相關輔具)
甲類	陳景興	雲林縣輔助器具資源中心 / 維修技師	05-5339620	15-輔具維修與再利用簡介
甲類	彭淑青	愛盲低視能服務處 / 低視能評估專員	02-23616663#8710	13-輔具專業評估技術研討：溝通及資訊類(視覺與相關輔具)
甲類	曾芸家	高雄市南區輔具資源中心 / 主任	07-8416336	6-輔具評估概論 11-輔具專業評估技術研討：溝通及資訊類(聽覺、警示指示及信號)
甲類	黃劭璋	雲林縣輔助器具資源中心 / 主任	05-5339620	4-國內輔具服務體系暨相關法規介紹 6-輔具評估概論 14-輔具專業評估技術研討：居家物理環境評估
甲類	楊忠一	新北市輔具資源中心 / 主任	02-82867045#109 0922-933586	4-國內輔具服務體系暨相關法規介紹 6-輔具評估概論

類別	講師姓名	工作單位 / 職稱	連絡電話	授課序號
				7-輔具專業評估技術研討：輪椅與推車、電動輪椅與相關配件、擺位系統、電動代步車、輪椅座墊
				8-輔具專業評估技術研討：步行輔具、站立架與傾斜床、居家用照顧床與氣墊床
				9-輔具專業評估技術研討：擺位椅與升降桌、移位輔具與移位機、個人照顧與保護輔具
甲類	楊耿彰	花蓮縣輔具資源中心 / 維修技師	03-8225365	15-輔具維修與再利用簡介
甲類	蔡麗婷	臺灣大學職能治療學系 / 助理教授	02-33668164 0920-065676	13-輔具專業評估技術研討：溝通及資訊類(視覺與相關輔具)
甲類	鄭靜瑩	中山醫學大學視光系 / 副教授	04-24730022#12138	13-輔具專業評估技術研討：溝通及資訊類(視覺與相關輔具)
甲類	顏秀珍	奇美醫院 / 物理治療師	06-2812811#55034	12-輔具專業評估技術研討：溝通及資訊類(電腦)
甲類	羅敦信	中山醫學大學職能治療學系 / 助理教授	04-24730022#12347	11-輔具專業評估技術研討：溝

類別	講師姓名	工作單位 / 職稱	連絡電話	授課序號
				通及資訊類(聽覺、警示指示及信號)

備註：授課序號 5(輔具展示館輔具操作體驗教學)及授課序號 16(實習)之授課講師應為年資三年以上的輔具資源中心現職甲類輔具評估人員。

類別	講師姓名	工作單位 / 職稱	連絡電話	授課序號
乙類	江明潔	臺中市南區輔具資源中心 / 丙類輔具評估人員	04-24713535#1907	11-行動電話機及影像電話機輔具評估
乙類	吳岱鋼	雲林縣輔助器具資源中心 / 督導	05-5339620	4-國內輔具服務體系暨相關法規介紹 6-輔具評估概論
乙類	李淑貞	多功能輔具資源整合推廣中心 / 主任	02-28743415#201	1-運用ICF瞭解身心障礙者服務制度說明 2-身心障礙者權利公約及身心障礙福利相關法規介紹 3-CNS 15390 國家輔具分類與應用 4-國內輔具服務體系暨相關法規介紹
乙類	沈世莊	彰化縣輔具資源中心 / 主任	04-8960271#158	3-CNS 15390 國家輔具分類與應用 4-國內輔具服務體系暨相關法規介紹 6-輔具評估概論
乙類	林中竹	台灣破冰專業服務協會 / 物理治療師	02-23975060	10-電腦輔具及溝通或電腦輔具擺位與支撐固定器評估

類別	講師姓名	工作單位 / 職稱	連絡電話	授課序號
乙類	林淑芬	雅文兒童聽語文教基金會 / 督導	02-26272877#2602	12-人工電子耳術前評量與術後復健訓練
乙類	施啟明	中山醫學大學附設醫院輔具中心 / 組長	04-24739595#21501 0937-206133	6-輔具評估概論
乙類	徐麒晏	新北市輔具資源中心 / 督導	02-82867045#108 0937-853702	6-輔具評估概論
乙類	馬英娟	雅文兒童聽語文教基金會 / 主任	02-26272877#2601	12-人工電子耳術前評量與術後復健訓練
乙類	張瑞昆	高雄長庚紀念醫院 / 職能治療組長	07-7317123#8555 0931-906123	6-輔具評估概論
乙類	張增瑩	臺北市南區輔具中心 / 副主任	02-27207364	4-國內輔具服務體系暨相關法規介紹 6-輔具評估概論
乙類	梁文姿	高雄市北區輔具資源中心 / 甲類輔具評估人員	07-6226730	6-輔具評估概論
乙類	陳坤村	彰化縣輔具資源中心 / 督導	04-8960271#237	6-輔具評估概論
乙類	曾芸家	高雄市南區輔具資源中心 / 主任	07-8416336	6-輔具評估概論
乙類	黃劭璋	雲林縣輔助器具資源中心 / 主任	05-5339620	4-國內輔具服務體系暨相關法規介紹 6-輔具評估概論
乙類	楊忠一	新北市輔具資源中心 / 主任	02-82867045#109	4-國內輔具服務體系暨相關法

類別	講師姓名	工作單位 / 職稱	連絡電話	授課序號
			0922-933586	規介紹 6-輔具評估概論
乙類	蔡孟儒	中山醫學大學語言治療與聽力學系 / 副教授	04-24730022#12302	7-溝通與電腦輔具介入前諮商 8-溝通輔具評估與選擇
乙類	鄧菊秀	中山醫學大學語言治療與聽力學系 / 助理教授	04-24730022#12348	12-人工電子耳術前評量與術後 復健訓練
乙類	蕭麗君	楊光榮嗓音耳鼻喉科診所 / 語言治療師	0932-763356	9-人工講話器評估與選擇

備註：授課序號 5(輔具展示館輔具操作體驗教學) 之授課講師應為年資三年以上的輔具資源中心現職甲類輔具評估人員。

授課序號 13(實習)之授課講師應為年資兩年以上之溝通輔具評估的語言治療師。

類別	講師姓名	工作單位 / 職稱	連絡電話	授課序號
丙類	吳岱鋼	雲林縣輔助器具資源中心 / 督導	05-5339620	4-國內輔具服務體系暨相關法規介紹 6-輔具評估概論
丙類	吳若琪	臺北市聽障教育資源中心 / 聽力師	02-25924446#605	12-聽覺輔具個案研討
丙類	李恆惠	成大醫院 / 聽力師	06-2353535#2949	9-人工電子耳術前評量與諮商
丙類	李淑貞	多功能輔具資源整合推廣中心 / 主任	02-28743415#201	1-運用ICF瞭解身心障礙者服務制度說明 2-身心障礙者權利公約及身心障礙福利相關法規介紹 3-CNS 15390 國家輔具分類與應用 4-國內輔具服務體系暨相關法規介紹
丙類	沈世莊	彰化縣輔具資源中心 / 主任	04-8960271#158	3-CNS 15390 國家輔具分類與應用 4-國內輔具服務體系暨相關法規介紹 6-輔具評估概論
丙類	林子琪	臺中市海線輔具資源中心 / 組長	04-26627152	13-聽覺輔具服務簡介
丙類	林克寰	嘉義市聽力師公會 / 理事長	0921-915805	11-助聽器選配及驗證

類別	講師姓名	工作單位 / 職稱	連絡電話	授課序號
				14-聽損者電話使用輔具評估
丙類	林淑芬	雅文兒童聽語文教基金會 / 督導	02-26272877#2602	9-人工電子耳術前評量與諮商
丙類	邱文貞	婦聯聽覺健康社會福利基金會 / 聽力師	02-28201825#26	8-聽覺輔具需求評估
丙類	施啟明	中山醫學大學附設醫院輔具中心 / 組長	04-24739595#21501 0937-206133	6-輔具評估概論
丙類	洪佩文	臺北市聽障教育資源中心 / 聽障巡迴老師	02-25924446#600	10-聽覺復健諮商
丙類	徐麒晏	新北市輔具資源中心 / 督導	02-82867045#108 0937-853702	6-輔具評估概論
丙類	馬英娟	雅文兒童聽語文教基金會 / 主任	02-26272877#2601	9-人工電子耳術前評量與諮商
丙類	張瑞昆	高雄長庚紀念醫院 / 職能治療組長	07-7317123#8555 0931-906123	6-輔具評估概論
丙類	張增瑩	臺北市南區輔具中心 / 副主任	02-27207364	4-國內輔具服務體系暨相關法規介紹 6-輔具評估概論
丙類	張慧珊	亞洲大學聽力暨語言治療學系 / 助理教授	0918-777660	8-聽覺輔具需求評估 11-助聽器選配及驗證 14-聽損者電話使用輔具評估
丙類	梁文姿	高雄市北區輔具資源中心 / 甲類輔具評估人員	07-6226730	6-輔具評估概論
丙類	陳坤村	彰化縣輔具資源中心 / 督導	04-8960271#237	6-輔具評估概論
丙類	曾芸家	高雄市南區輔具資源中心 / 主任	07-8416336	6-輔具評估概論

類別	講師姓名	工作單位 / 職稱	連絡電話	授課序號
丙類	黃劭璋	雲林縣輔助器具資源中心 / 主任	05-5339620	4-國內輔具服務體系暨相關法規介紹 6-輔具評估概論
丙類	黃貞綺	臺中市北區輔具資源中心 / 丙類輔具評估人員	04-25314200	12-聽覺輔具個案研討
丙類	楊忠一	新北市輔具資源中心 / 主任	02-82867045#109 0922-933586	4-國內輔具服務體系暨相關法規介紹 6-輔具評估概論
丙類	楊琮慧	雅文兒童聽語文教基金會 / 聽力師	07-2860626#7602	12-聽覺輔具個案研討
丙類	葉文英	三軍總醫院 / 聽力師組長	02-87923311#16384	7-聽覺損傷與輔具諮商
丙類	鄧菊秀	中山醫學大學語言治療與聽力學系 / 助理教授	04-24730022#12348	10-聽覺復健諮商
丙類	羅敦信	中山醫學大學職能治療學系 / 助理教授	04-24730022#12347	7-聽覺損傷與輔具諮商 8-聽覺輔具需求評估

備註：授課序號 5(輔具展示館輔具操作體驗教學) 之授課講師應為年資三年以上的輔具資源中心現職甲類輔具評估人員。

授課序號 15(實習)之授課講師應為年資兩年以上之助聽器評估及驗證的聽力師。

類別	講師姓名	工作單位 / 職稱	連絡電話	授課序號
戊類	丁韻綺	愛盲基金會 / 低視能評估專員	02-23616663#8919	11-視覺相關輔具專業評估技術 研討-5 12-視覺相關輔具專業評估技術 研討-6
戊類	吳岱鋼	雲林縣輔助器具資源中心 / 督導	05-5339620	4-國內輔具服務體系暨相關法 規介紹 6-輔具評估概論
戊類	李淑貞	多功能輔具資源整合推廣中心 / 主任	02-28743415#201	1-運用ICF瞭解身心障礙者服務 制度說明 2-身心障礙者權利公約及身心 障礙福利相關法規介紹 3-CNS 15390 國家輔具分類與 應用 4-國內輔具服務體系暨相關法 規介紹
戊類	沈世莊	彰化縣輔具資源中心 / 主任	04-8960271#158	3-CNS 15390 國家輔具分類與 應用 4-國內輔具服務體系暨相關法 規介紹 6-輔具評估概論

類別	講師姓名	工作單位 / 職稱	連絡電話	授課序號
戊類	周伶姮	愛盲基金會 / 點字教師	02-23616663#8102	9-視覺相關輔具專業評估技術 研討-3
戊類	林紫婷	愛盲基金會 / 低視能中心組長	02-23616663#8934	8-視覺相關輔具專業評估技術 研討-2
戊類	施啟明	中山醫學大學附設醫院輔具中心 / 組長	04-24739595#21501 0937-206133	6-輔具評估概論
戊類	夏煒璋	台北市立聯合醫院 / 眼科主治醫師	0952-710000	14-眼科學概論
戊類	徐麒晏	新北市輔具資源中心 / 督導	02-82867045#108 0937-853702	6-輔具評估概論
戊類	張佳叡	愛盲基金會 / 低視能評估專員	04-22936151#20	8-視覺相關輔具專業評估技術 研討-2 12-視覺相關輔具專業評估技術 研討-6
戊類	張瑞昆	高雄長庚紀念醫院 / 職能治療組長	07-7317123#8555 0931-906123	6-輔具評估概論
戊類	張增瑩	臺北市南區輔具中心 / 副主任	02-27207364	4-國內輔具服務體系暨相關法 規介紹 6-輔具評估概論
戊類	梁文姿	高雄市北區輔具資源中心 / 甲類輔具評估人員	07-6226730	6-輔具評估概論
戊類	郭巾慈	台北市立聯合醫院 / 眼科主治醫師	0979-305676	14-眼科學概論

類別	講師姓名	工作單位 / 職稱	連絡電話	授課序號
戊類	陳坤村	彰化縣輔具資源中心 / 督導	04-8960271#237	6-輔具評估概論
戊類	陳怡芳	愛盲基金會 / 低視能評估專員	02-23616663#8709	10-視覺相關輔具專業評估技術 研討-4 11-視覺相關輔具專業評估技術 研討-5
戊類	彭淑青	愛盲基金會 / 低視能評估專員	02-23616663#8710	7-視覺相關輔具專業評估技術 研討-1 12-視覺相關輔具專業評估技術 研討-6
戊類	曾芸家	高雄市南區輔具資源中心 / 主任	07-8416336	6-輔具評估概論
戊類	馮俊揚	愛盲基金會 / 點字教學組副組長	02-23616663#8928	9-視覺相關輔具專業評估技術 研討-3
戊類	黃劭璋	雲林縣輔助器具資源中心 / 主任	05-5339620	4-國內輔具服務體系暨相關法規介紹 6-輔具評估概論 13-輔具專業評估技術研討：居家物理環境評估
戊類	楊忠一	新北市輔具資源中心 / 主任	02-82867045#109 0922-933586	4-國內輔具服務體系暨相關法規介紹 6-輔具評估概論

類別	講師姓名	工作單位 / 職稱	連絡電話	授課序號
戊類	潘家萱	新北市輔具資源中心 / 甲、戊類輔具評估人員	02-82867045#114	13-輔具專業評估技術研討：居家物理環境評估
戊類	蔡翔翎	臺北馬偕紀念醫院 / 眼科主治醫師	0975-835456	14-眼科學概論

備註：授課序號 5(輔具展示館輔具操作體驗教學) 之授課講師應為年資三年以上的輔具資源中心現職甲類輔具評估人員。

授課序號 15(實習一)之授課講師應為年資兩年以上的戊類輔具評估人員。

授課序號 16(實習二)之授課講師應為年資兩年以上的甲、戊類輔具評估人員。